

# Ça vaut le détour !

## 1 Aber-Benoît

L'Aber-Benoît se trouve entre l'Aber-Ildut et l'Aber-Wrac'h. Son fleuve du même nom prend sa source à Saint-Divy, sa longueur est de 31 km. La marée remonte l'Aber-Benoît sur environ 10 km jusqu'au moulin de Tariec.



## 2 Calvaire de Kerascoët

Ce calvaire date du 16<sup>e</sup> siècle ; il a été probablement érigé pour commémorer une épidémie de peste. Il comporte les statues de la Vierge, de Saint-Jean, de Saint-François d'Assise et une vierge à l'Enfant, ainsi qu'un crucifix.



## Les circuits de randonnée du Pays des Abers



Le Pays des Abers s'étend sur 13 communes du Finistère. Il se situe à 30 minutes de Brest et offre des paysages et des sites exceptionnels du Vougot à Perros, du Port de l'Aber Wrac'h au point de vue de Beg ar Vill, de Beniguet à Corn ar Gazel, des plages de sable fin se conjuguant avec les abers :

- 1 - L'Aber Wrac'h, entre Lannilis-Landéda au sud et Plouguerneau au nord
- 2 - L'Aber Benoît, entre Lannilis-Landéda au nord et Saint-Pabu au sud.

En em astenn a ra Bro an Aberiou war 13 kumun euz Penn-ar-Bed. Lec'hied 30 munutenn euz Brest, e kinig maeziou ha lechiennou dispar euz ar Vougot betek Perros, euz Porzh an Aber Ac'h betek ar gwel kaer e Beg ar Vill, euz Beniguet betek Corn ar Gazel, euz an traezhennoù mesked gand an aberiou :

- 1 - An Aber Ac'h, etre Lannilis – Landéda er Su ha Plougerne en Norzh
- 2 - An Aber Benead etre Lannilis – Landéda en Norzh ha Sant-Pabu er Su.

## Circuits de randonnée du Pays des Abers Bale e Bro an Aberiou

# Rand' Abers 9

Plouvien, Tréglonou,  
Coat-Méal, Bourg-Blanc



Distance : 10,50 km

Durée : 3 heures environ



# Rand'Abers 9

Départ : parking « Le Bistro des Moulins » à Tariec - Plouvien

En sortant du parking, traverser sur le passage piéton et suivre le sentier littoral qui longe l'Aber Benoît ①.

① - A Milin Névez, attention, traversée de la route départementale.

Prendre à droite et après le pont, prendre à gauche le sentier qui monte. Sur le plateau, prendre à gauche.

Au croisement avec une petite route, prendre à gauche et continuer tout droit.

Traverser les quartiers de Kérambellec, Kervéganton et Kériouan.

Continuer toujours tout droit en direction des bois de Kerascoët (route goudronnée sur environ 500 m) jusqu'à une intersection.

② - Tourner à gauche (sur votre droite se trouve le calvaire de Kerascoët-Névez ② à 50 m), prendre la direction du Moulin de Kerascoët.

A 200 m environ prendre le chemin sur votre droite en passant la chicane interdisant le passage des quads. Descendre jusqu'à la rivière.

③ - Traverser la rivière en direction du moulin du Tromeur, puis tourner à droite et continuer la route sur 200m, prendre le chemin à gauche pour rejoindre Kermerrien.

④ - A l'intersection de la route, tourner à droite, puis prendre le premier chemin à gauche pour aller vers Le Crann.

A la route, tourner à droite et prendre de suite le premier chemin à gauche. Continuer jusqu'à une petite route, prendre sur la gauche, puis en face.

Dans le quartier Le Créo, prendre à droite et descendre jusqu'à Tariec par le sentier.

Au croisement avec la route départementale, traverser sur le passage piéton et retourner au parking de départ.



## Légende carte

- ▲ Départ
- Sens du circuit
- Ça vaut le détour ! (voir au verso)
- Piétons



## Balisage terrain

- Continuez tout droit
- ↙ Tournez à : gauche
- ↘ Tournez à : droite
- ✗ Mauvaise direction

## Recommandations aux randonneurs

- Ne pas s'écarter des chemins
- Ne rien jeter, emporter ses déchets
- Tenir les chiens en laisse
- Respecter la nature, les cultures, les animaux
- Penser au travail des agriculteurs
- En période de chasse, signaler sa présence
- En forêt, n'allumer jamais de feu
- Sur ces chemins circulent piétons, chevaux, VTT, attention aux croisements
- Ne pas pénétrer dans les propriétés privées
- Attention aux traversées des routes départementales et communales



# Ça vaut le détour !

## 1 Eglise Notre-Dame des sept douleurs

Ancien prieuré et chapelle des ducs de Rohan, elle devient église paroissiale à la fin du XVII<sup>e</sup> siècle. Le porche Ouest remonte au XIV<sup>e</sup> ou XV<sup>e</sup> siècle. Le porche midi, voûté en ogives, est un travail du XI<sup>e</sup> ou XIII<sup>e</sup> siècle, exécuté en pierres taillées (croûte de Kersanton) ; à l'intérieur se trouvent les statuette du Christ et des douze apôtres.

Notre Dame des sept Douleurs est considérée comme patronne de la paroisse.



## 2 La Vallée des Moulins de Plouvien

Les moulins de cette vallée sont essentiellement des moulins à eau. Ils ont été estimés à 159 ayant existé sur le bassin de l'Aber Benoît. Sur la commune de Plouvien, le moulin du Coumou est encore en état de fonctionnement (visite sur RDV), le moulin de Garena a été restauré en hébergement touristique, le moulin d'avoine est privé.



# Les circuits de randonnée du Pays des Abers



Le Pays des Abers s'étend sur 13 communes du Finistère. Il se situe à 30 minutes de Brest et offre des paysages et des sites exceptionnels du Vougot à Perros, du Port de l'Aber Wrac'h au point de vue de Beg ar Vill, de Beniguet à Corn ar Gazel, des plages de sable fin se conjuguant avec les abers :

- 1 - L'Aber Wrac'h, entre Lannilis-Landeda au sud et Plouguerneau au nord
- 2 - L'Aber Benoît, entre Lannilis-Landeda au nord et Saint-Pabu au sud.

En em astenn a ra Bro an Aberiou war 13 kumun euz Penn-ar-Bed. Lec'hied 30 munutenn euz Brest, e kinig maezioù ha lechiennoù dispar euz ar Vougot betek Perros, euz Porzh an Aber Ac'h betek ar gwel kaer e Beg ar Vill, euz Beniguet betek Corn ar Gazel, euz an traezhennoù mesked gand an aberiou :

- 1 - An Aber Ac'h, etre Lannilis – Landeda er Su ha Plougerne en Norzh
- 2 - An Aber Benead etre Lannilis – Landeda en Norzh ha Sant-Pabu er Su.

# Circuits de randonnée du Pays des Abers Bale e Bro an Aberiou

## Rand' Abers 10 Coat-Méal, Tréglonou, Plouvien, Bourg-Blanc



Distance : 20,80 km

Durée : 5 heures environ



**Renseignements**  
Office de Tourisme du Pays des Abers  
1, Place de la Gare – 29870 LANNILIS  
Tél. 02 98 04 05 43  
www.abers-tourisme.com



**Pays des Abers :**  
des randonnées entre terre et mer





# Rand' Abers 10

Départ : parking derrière l'église de Coat-Méal

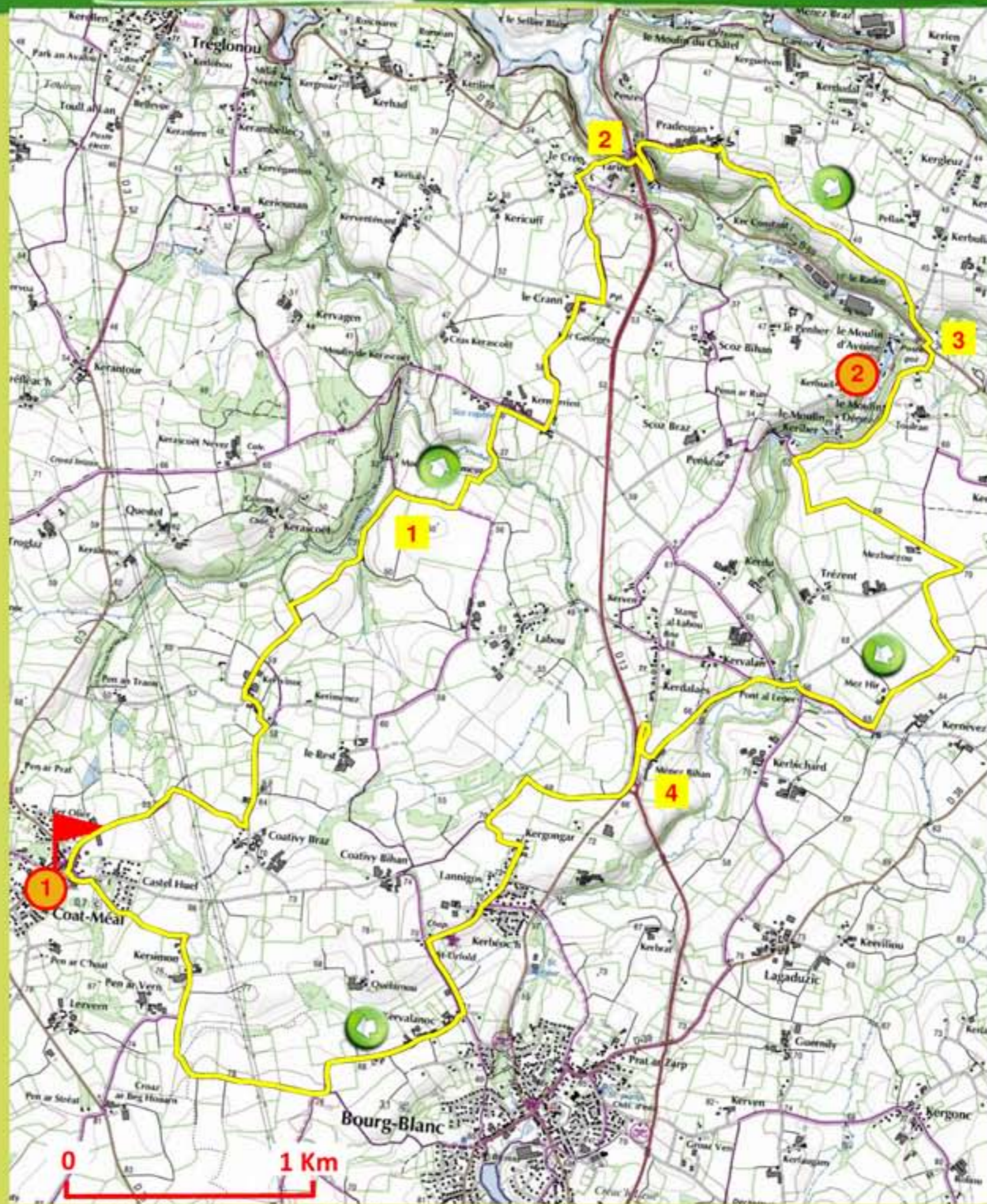
Se garer sur le parking derrière l'église de Coat-Méal **1**, rue de la Fontaine. Puis prendre le chemin de Coativy jusqu'au lieu-dit Coativy Bras. Tourner à gauche sur la route, et continuer jusqu'à Kerivinoc. A la sortie de Kerivinoc, prendre le chemin sur la droite, puis continuer sur ce sentier jusqu'au moulin de Tromeur.

**1** - Tourner à droite et continuer la route sur 200 mètres, prendre le chemin à gauche pour rejoindre Kermerrien. A l'intersection de la route, tourner à droite, puis prendre le premier chemin à gauche pour aller vers Le Crann. A la route, tourner à droite et prendre de suite le premier chemin à gauche. Continuer jusqu'à une petite route, prendre sur la gauche, puis en face. Dans le quartier Le Créo, prendre à droite et descendre jusqu'à Tariec par le sentier.

**2** - Au croisement avec la route départementale, traverser sur le passage piéton et passer par le parking du « Bistro des Moulins ». Prendre la direction de Plouvien sur la route D59 pendant 100 mètres. Tourner à la première à gauche et monter la route. Prendre à droite, continuer tout droit vers Pradeugan. A l'intersection, prendre en face et suivre le chemin pendant 1,5 kilomètres jusqu'à rejoindre la D59.

**3** - Traverser la RD59 et prendre en face la petite route parallèle à la D59 par la gauche (Attention traversée dangereuse). Suivre ce chemin pendant 500 mètres jusqu'à passer le lieu-dit Moulin Dénez **2**. Prendre ensuite le petit sentier à gauche et continuer jusqu'à l'intersection suivante. Tourner à droite, et poursuivre sur 200 mètres. Prendre le chemin sur la gauche, face à la route menant à Trezent Bras, puis à droite vers Mez-Hir. Au lieu-dit Mez-Hir, tourner à droite et continuer jusqu'à Pont Al Lenec. A la sortie de Pont Al Lenec, sur la route communale menant à Kervalan, prendre le chemin à gauche jusqu'à la sortie de l'exploitation agricole. Continuer tout droit jusqu'à Kerdalaes. Tourner à gauche, et continuer jusqu'au rond-point de la D13.

**4** - Traverser le rond-point et prendre en face la route menant à Bourg-Blanc, puis le premier chemin à droite en direction de Kergongar. Continuer sur 600 mètres, et traverser le quartier de Kergongar jusqu'au « cédez le passage ». Prendre en face, traverser le quartier Saint-Urfold (chapelle) jusqu'au « cédez le passage ». Tourner à gauche et continuer sur la route pendant 600 mètres, puis prendre la première à droite au lieu-dit Kervalanoc. Continuer sur ce chemin pendant 300 mètres, puis prendre le chemin sur la droite. Avancer jusqu'à la prochaine intersection de route goudronnée. Continuer sur la droite, traverser la quartier Kersimon. Tourner à gauche après une longère en pierres de taille, et emprunter ce chemin jusqu'au bourg de Coat-Méal.



## Légende carte

- Départ
- Sens du circuit
- Ça vaut le détour ! (voir au verso)
- Piétons, VTT, Chevaux

## Balisateur terrain

- Continuez tout droit
- Tournez à :  
gauche      droite
- Mauvaise direction

## Recommandations aux randonneurs

- Ne pas s'écarter des chemins
- Ne rien jeter, emporter ses déchets
- Tenir les chiens en laisse
- Respecter la nature, les cultures, les animaux
- Penser au travail des agriculteurs
- En période de chasse, signaler sa présence
- En forêt, n'allumer jamais de feu
- Sur ces chemins circulent piétons, chevaux, VTT, attention aux croisements
- Ne pas pénétrer dans les propriétés privées
- Attention aux traversées des routes départementales et communales



# Ça vaut le détour !

## 1 Chapelle Saint-Jaoua

De style roman, elle fut construite au XI<sup>e</sup> siècle. A l'endroit où l'ermite Jaoua fut enterré, un tombeau aurait été élevé et, autour du tombeau, une première chapelle en bois. L'édifice actuel, long et bas, irrégulier et pittoresque, aurait été terminé au XVI<sup>e</sup> siècle.



## 2 Fontaine Saint-Jaoua

C'est un monument de granit, du XVII<sup>e</sup> siècle. Le bassin est entouré d'un muret avec une "entrée" permettant aux pèlerins de descendre. On y trouve une statue de Saint Jaoua avec mitre et crosse.

## 3 Moulin du Coumou

Avant de devenir un moulin à farine, le moulin du Coumou fut un moulin à foulon. Aujourd'hui, ce moulin présente une petite minoterie avec une turbine produisant de l'électricité, une paire de meules.



Ces différents éléments sont en parfait état et fonctionnent occasionnellement lors de visites organisées (Renseignement au 06.86.23.80.02 ou h.abalea@wanadoo.fr)

# Les circuits de randonnée du Pays des Abers



Le Pays des Abers s'étend sur 13 communes du Finistère. Il se situe à 30 minutes de Brest et offre des paysages et des sites exceptionnels du Vougot à Perros, du Port de l'Aber Wrac'h au point de vue de Beg ar Vill, de Beniguet à Corn ar Gazel, des plages de sable fin se conjuguant avec les abers :

- 1 - L'Aber Wrac'h, entre Lannilis-Landéda au sud et Plouguerneau au nord
- 2 - L'Aber Benoît, entre Lannilis-Landéda au nord et Saint-Pabu au sud.

En em astenn a ra Bro an Aberiou war 13 kumun euz Penn-ar-Bed. Lec'hied 30 munutenn euz Brest, e kinig maeziou ha lechiennou dispar euz ar Vougot betek Perros, euz Porzh an Aber Ac'h betek ar gwel kaer e Beg ar Vill, euz Beniguet betek Corn ar Gazel, euz an traezhennoù mesked gand an aberiou :

- 1 - An Aber Ac'h, etre Lannilis - Landéda er Su ha Plougerme en Norzh
- 2 - An Aber Benead etre Lannilis - Landéda en Norzh ha Sant-Pabu er Su.

# Circuits de randonnée du Pays des Abers Bale e Bro an Aberiou

## Rand' Abers 11 Plouvien



**Distance : 17,00 km**

**Durée : 4 heures environ**



### Renseignements

Office de Tourisme du Pays des Abers  
1, Place de la Gare - 29870 LANNILIS  
Tél. 02 98 04 05 43  
www.abers-tourisme.com



**Pays des Abers :**  
des randonnées entre terre et mer





# Rand' Abers 11

Départ : Chapelle Saint-Jaoua



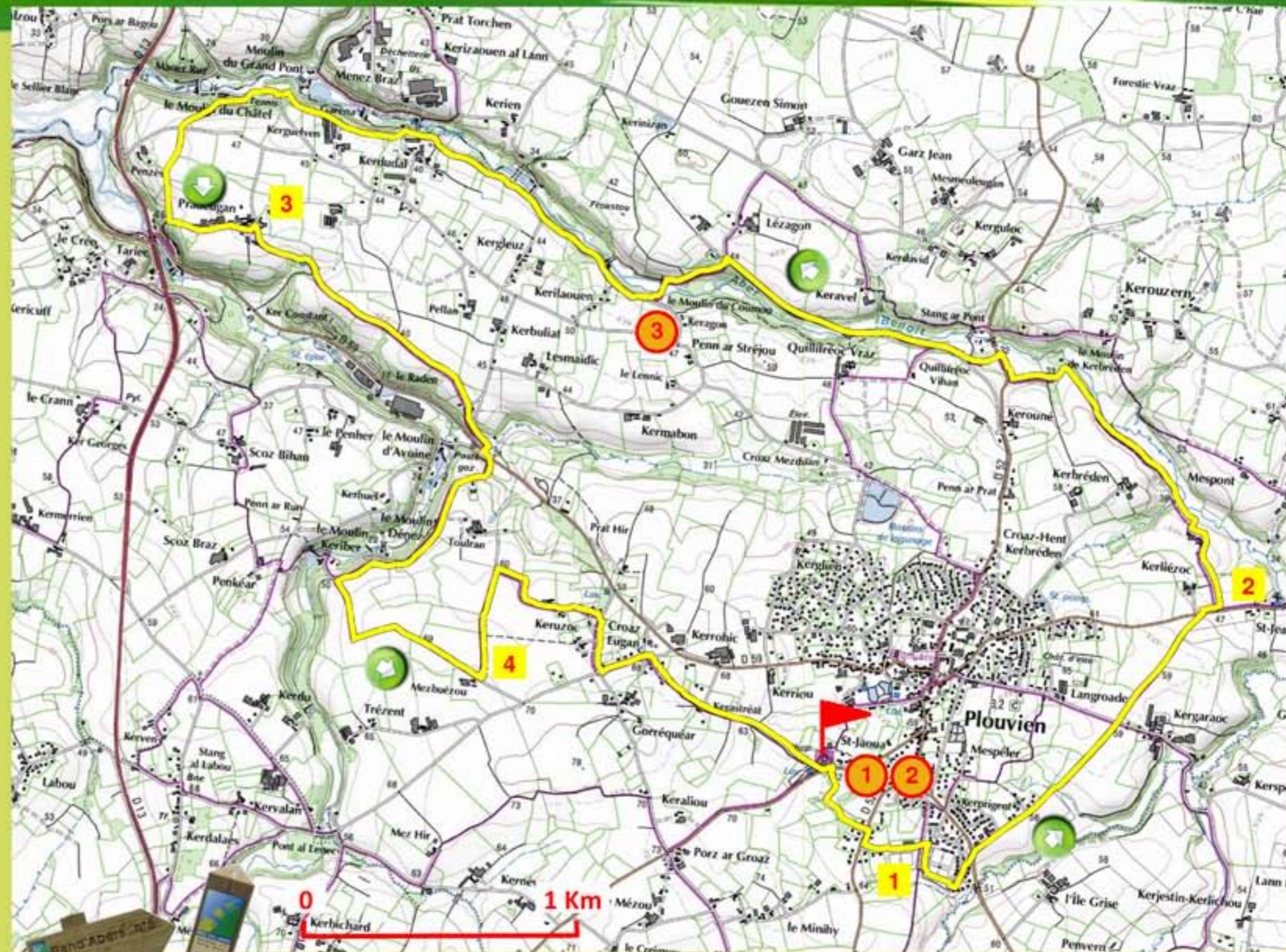
Prendre le chemin à gauche de la chapelle ① ② et en faire le tour jusqu'à la D38. Traverser la route et suivre le sentier en face (Attention traversée dangereuse). A la sortie du sentier, tourner à droite et traverser sur le dos d'âne la D52 (Rue des Glénans) (Attention traversée dangereuse). Continuer sur quelques dizaines de mètres et tourner à gauche entre deux maisons. Suivre le chemin vers le terrain de foot. Longer le terrain par la gauche, et à la sortie du parking prendre à droite (Rue de Cornouaille).

1 - Au point propre, prendre à gauche et longer le terrain de foot par la droite. A l'angle opposé du terrain de foot, prendre à gauche et traverser le parking. Prendre à gauche (Rue de l'Argot). Dans le virage, prendre le chemin en face qui débouche sur la RD59. A la sortie du chemin, tourner à droite puis traverser la route (Attention traversée dangereuse). Tourner à droite et emprunter la route pour rejoindre le quartier de Kerprigent. Cheminer dans cette direction pendant 1 kilomètre. A l'intersection, continuer tout droit sur plus de 500 mètres jusqu'à la D38. Tourner à droite, longer la route sur 50 mètres et traverser pour suivre la route en face. (Attention traversée dangereuse).

2 - Suivre cette route jusqu'à rejoindre le sentier qui longe l'Aber Benoît. Suivre le sentier sur 700 mètres, puis tourner à gauche et suivre la petite route jusqu'à la RD52. Tourner à droite, longer la route sur 100 mètres et traverser pour suivre le chemin en face (Attention traversée dangereuse). A 200 mètres, tourner à droite et suivre la Véloroute des Abers. A la seconde barrière, tourner à gauche vers le moulin du Coumou ③. Après le moulin, dans le virage, prendre à droite le sentier qui continue de longer l'Aber Benoît. Continuer toujours tout droit pendant plus de 2 kilomètres. Sur la petite route menant au moulin du Châtel, tourner à gauche avant le terrain de tennis couvert. Au croisement du sentier avec une petite route, continuer tout droit. Après 400 mètres, prendre à gauche jusqu'au quartier de Pradeugan.

3 - Dans le hameau, prendre à droite et suivre un chemin carrossé pendant plus d'un kilomètre. Au croisement avec une petite route, prendre à droite et continuer jusqu'à l'intersection avec la D59. Traverser la route et prendre en face la petite route à gauche (Attention traversée dangereuse). Continuer sur cette route en direction du moulin de Keriber. Après un kilomètre, dans un virage avant le moulin de Keriber, prendre un sentier à gauche qui longe des champs.

4 - A la ferme de Mezbuézou, prendre un sentier à gauche. Au croisement avec une petite route, prendre à droite pour rejoindre Keruzoc. A l'intersection de la route, tourner à droite. Faire 300 mètres et prendre la route sur la gauche vers Croaz Eugan. Après la petite croix, prendre à droite et continuer tout droit jusqu'à Kerastreat. Prendre tout droit et suivre le chemin jusqu'à la chapelle.



Extrait de SCAN 25® - ©IGN - 2015 - Autorisation n° 40-15-41



**Balisage terrain**

- Continuez tout droit
- Tournez à :  
gauche droite
- X Mauvaise direction

**Légende carte**

- 🚩 Départ
- 👤 Sens du circuit
- 🚫 Ça vaut le détour ! (voir au verso)
- 👤 Piétons, VTT, chevaux

## Recommandations aux randonneurs

- Ne pas s'écarter des chemins
- Ne rien jeter, emporter ses déchets
- Tenir les chiens en laisse
- Respecter la nature, les cultures, les animaux
- Penser au travail des agriculteurs
- En période de chasse, signaler sa présence
- En forêt, n'allumer jamais de feu
- Ne pas pénétrer dans les propriétés privées
- Attention aux traversées des routes départementales et communales