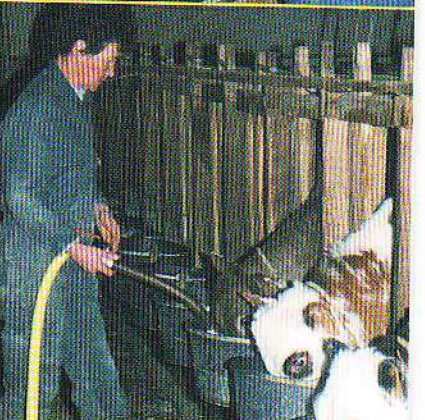
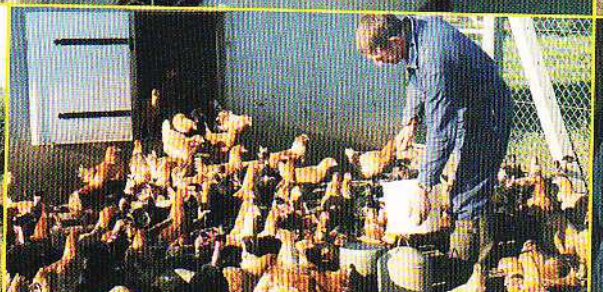
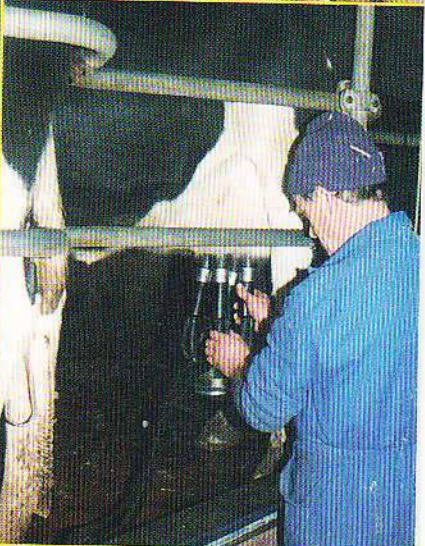
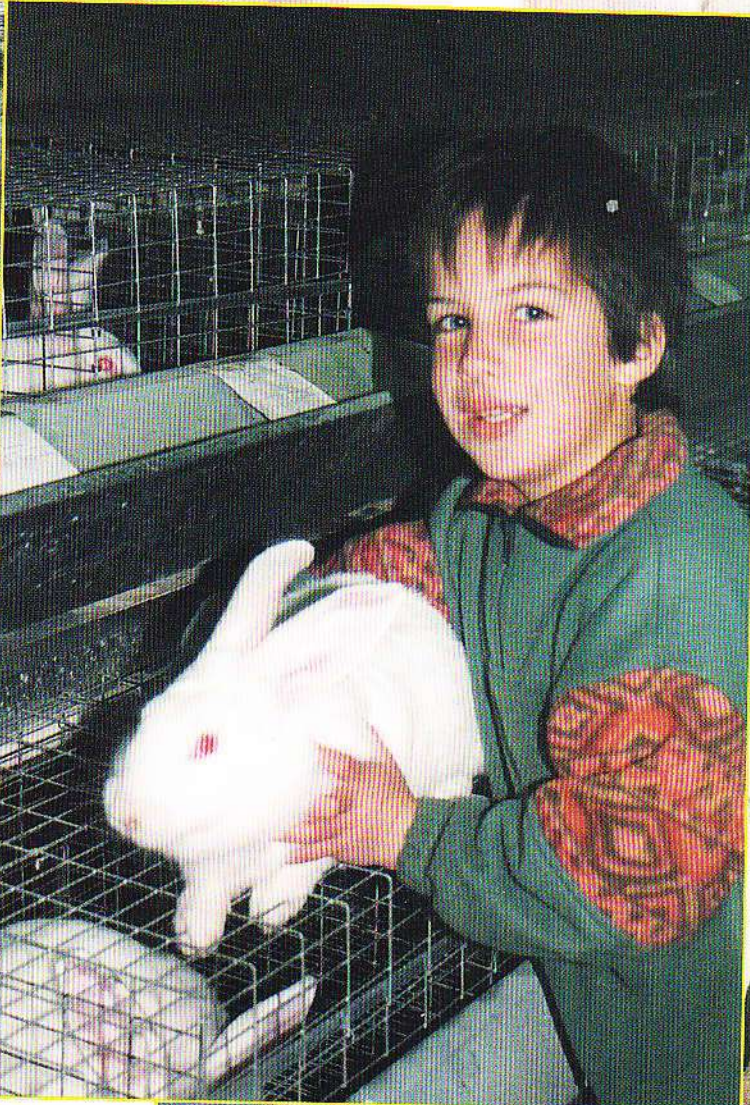


Les échos de Plouvien



L'année qui vient de commencer est marquée par l'agrandissement à 13 de notre Communauté de Communes. Les élus des Abers et de la Région de Plabennec - et parmi eux tout le Conseil Municipal de Plouvien - ont majoritairement considéré qu'il fallait être plus nombreux et plus forts pour affronter les défis en matière d'économie, d'environnement et d'aménagement de l'espace.

Reconnaissons-le : les 33 000 habitants de notre nouvelle communauté des Communes de Plabennec et des Abers (C.C.P.A.) se sont parfois sentis étrangers à cette décision, perplexes devant sa rapidité, interrogatifs devant le périmètre retenu, inquiets devant les risques d'alourdissement des charges de fonctionnement et des impôts, embarrassés par la complexité croissante de l'administration.

Il ne s'agit surtout pas pour les élus de dire "Faites nous confiance aveuglément" ou, pire encore "De quoi vous mêlez-vous ?" Au contraire, même s'il a été bref et s'il a surtout eu lieu dans les Conseils Municipaux, le débat qui a précédé l'agrandissement de la Communauté a été utile ; il a permis de répondre à la principale question qui doit nous préoccuper : quel est le meilleur niveau pour le meilleur service à la population ?

Plus de la moitié des actifs de Plouvien travaillent aujourd'hui en dehors de notre Canton. La restructuration de la Défense Nationale à Brest a des conséquences fortes sur toute notre région : La fonction touristique de notre région doit à l'évidence se développer autour de notre littoral. Un bon fonctionnement de la lagune de Croas Mesduan contribue à la qualité des

eaux des Abers. Voilà, parmi bien d'autres, quelques raisons qui nous paraissent justifier une vision plus large de certains problèmes.

En même temps, c'est une lourde responsabilité que nous avons prise et, dans quelques années, chacun sera fondé à demander des comptes. Nous devons alors démontrer que les difficultés, réelles, de ce grand regroupement seront largement contrebalancées par les avantages qui en auront été retirés. Au centre géographique de la C.C.P.A., Plouvien a des atouts particuliers à faire valoir et, avec le Conseil Municipal et les Délégués à la Communauté, nous y veillerons.



Mais nos préoccupations ne se cantonnent pas à la Communauté de Communes. Ce 14ème numéro annuel des "Echos de Plouvien", encore enrichi par rapport aux précédents, vous démontrera l'extraordinaire variété des activités et des événements qui, au cours de l'année dernière, ont marqué Plouvien. C'est aussi le miroir

d'une population que j'aimerais voir, par delà les divergences et les oppositions naturelles, se sentir heureuse et fière d'habiter Plouvien.

Que l'année 1997 vous apporte beaucoup de joies et réponde à vos aspirations.

Le Maire,
Ch. CALVEZ

Sommaire

Une année à Plouvien	Pages 3 à 11
Noms de lieux à Plouvien	Page 12
Nos associations	Page 13
Aménagement du bourg	Pages 14/15
Vie de la commune	Pages 16/17
Un siècle de vie associative agricole à Plouvien	Pages 18/19
Rubrique rétro	Page 20
Plou Yon	Page 21
Communauté de Communes	Pages 22/23

directeur de la publication :
Christian Calvez.

comité de rédaction :
René Monfort, Dominique Bergot, Jean Le Goff,
Marie-Louise Guével, Marie-Claude Paul,
Yvon Pluchon, Yves Quéneá, Yvon Richard.

crédits photographiques :
Mairie, Ouest-France, le Télégramme.

dessins :
Christian Bleinhant.

conception graphique :
Imprimerie CERID.

En couverture
Plouvien une Commune agricole où prédomine l'élevage.
Jo Pelleau (canards) - Pierre LouËc (lapins) - Alain Herry (poules)
N Le Roux (vaches laitières) - Félix Prémel (veaux) - François Crozon (porcs) - Guy Abiven
(truites) - Claude Bodénez (Poulets de chair) - Rémi Rvoal (dindes) - Louis Ménez
(Chevaux de trait).

En 4ème de couverture
Plouvien une commune d'artistes :
Peintures exposées à la mairie en décembre 1996 :
oeuvres de Annick Berriccol, Brigitte Roudaut, François Castel, Yvette Chesnais, Jeanne Abiven,
Madeleine Marechal, Jeanne Corre, Claudé Trebaol, Annie Botquelen.

Une année à Plouvien

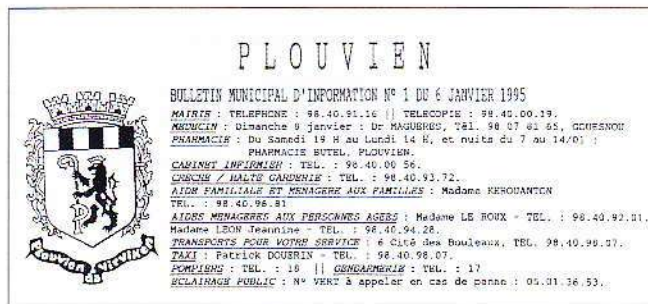
C'est peut-être l'éveil de l'animation culturelle et le développement des activités orientées vers les jeunes qui auront marqué l'année 1996 dans notre Commune.

Quoi qu'il en soit, comme chaque année, voici quelques événements qui nous sont remis en mémoire, d'autres sont sans doute oubliés ; chacun fera le tri.

Vendredi 5 Janvier

Adieu le B.I.M., vive le Prône !

Véritable institution, tirée chaque Vendredi à 1 200 exemplaires, le Bulletin d'Informations Municipales (B.I.M.) scande la vie de Plouvien. On y trouve de tout : communications administratives, manifestations associatives, annonces paroissiales, offres et demandes d'emploi.



L'ancien

Samedi 6 Janvier

Après-midi récréatif pour les enfants

150 enfants se retrouvent à la Salle Polyvalente à l'occasion de Noël. Spectacle de magicien, goûter, boum. Un excellent après-midi organisé par les Clubs de Basket, de Football, de Handball, de Tennis et de Judo et par l'Association "Familles Rurales".

Samedi 13 Janvier

Le Président National de la C.G.C. à Plouvien

A l'invitation de René SOUN et des Responsables de l'Union du Nord Finistère de la Confédération Générale des Cadres, M. Marc VILBENOÏT fait étape dans la région et à Plouvien.

A l'occasion de cette visite, M. VILBENOÏT insiste en particulier sur la nécessité de lutter contre la précarisation de l'emploi des jeunes.



La présentation ayant vieilli, le Conseil Municipal a voulu le rénover. Le premier numéro du "Prône de Plouvien" sort dans tous les commerces. Rajeuni, rafraîchi, il est plus facile et plus agréable à lire et continue à témoigner chaque semaine du dynamisme de la vie locale. Ses caractéristiques précédentes demeurent : information essentiellement Plouviennoise, stricte neutralité et... toujours la couleur verte.



et ... le nouveau

Samedi 20 Janvier

Collecte des déchets - Un bac par famille

Soucieuse d'améliorer la collecte des déchets ménagers, la Communauté de Communes a décidé de modifier profondément l'organisation du service : désormais chaque famille du bourg dispose gratuitement d'un bac roulant de contenance adaptée et la collecte sera assurée une fois par semaine dans les bourgs. Depuis deux ans déjà le service n'est plus financé par l'impôt mais par une redevance.

C'est dans une ambiance bon enfant qu'au Centre Technique un membre de chacune des 700 familles concernées se voit remettre son bac par le personnel municipal.

Pour la campagne, la distribution se fera au début de l'année 1997 et la collecte aura lieu toutes les deux semaines.

Cette opération est un des éléments de la politique de notre Communauté qui s'est donné comme axe majeur la protection de l'environnement et du cadre de vie.



Pas toujours facile à ranger dans un coffre.

Vendredi 26 Janvier

Ecole Saint Jaoua - Départ pour la neige

Comme tous les deux ans, les élèves des Cours Moyens de l'Ecole Saint Jaoua partent en classe de neige : ski mais aussi visites et travail scolaire pour 56 élèves.

Une excellente initiative qui exige une longue et minutieuse préparation pour le corps enseignant et les parents d'élèves.

Vendredi 2 Février

Vers un sixième poste d'enseignant à l'Ecole des Moulins ?

L'accroissement important des effectifs (90 élèves en 1986, 142 en 1996) justifie largement la nomination d'un poste supplémentaire d'enseignant.

C'est le sens de la démarche entreprise par une délégation de parents d'élèves qui est reçue à Quimper par Monsieur l'Inspecteur d'Académie.

Malheureusement la sixième classe n'est pas créée à la rentrée scolaire 1996. De nouvelles actions vont être engagées avec l'appui de la Municipalité en 1997 car, depuis, les effectifs ont encore augmenté.

Mercredi 7 Février

Du cinéma pour les jeunes

Les plus anciens se souviennent des séances de cinéma à l'ancien patronage. L'arrivée de la télévision et l'évolution des comportements avaient de longue date fait tomber ces spectacles en désuétude. La volonté de redonner aux jeunes le goût du 7ème Art conduit à l'organisation de 4 séances de cinéma au cours de l'année.

Le film prévu pour commencer est "Croc blanc". 140 jeunes sont présents mais la forte tempête qui sévit alors sur la région interrompt prématurément cette première séance.

Jeudi 22 Février

Un nouveau bloc sanitaire à l'Ecole Saint Jaoua

Certains disaient en souriant que les toilettes de l'Ecole Saint Jaoua auraient dû être classées Monument Historique. Cela ne faisait pas rire les enfants qui devaient utiliser des W-C. conçus il y a 43 ans pour leurs parents... ou leurs grands parents.

Grâce à une convention entre l'Ecole et la Commune, un bloc sanitaire moderne et flamboyant neuf remplace enfin les antiques vespa-

Une année à Plouvien

siennes. Une opération de 350 000 F à la réalisation de laquelle le personnel communal a beaucoup contribué.

Vendredi 23 Février

Recherche de forages pour une eau de qualité

La qualité de l'eau est une préoccupation constante. Plouvien dispose d'un excellent captage à Caëlen mais le taux de nitrate y est élevé et la création d'un périmètre de protection concernerait 250 propriétés du bourg ou de ses environs.

Avant de lancer une procédure de protection, le Conseil Municipal veut se donner la possibilité de trouver ailleurs de bons forages. La campagne correspondante sera réalisée par une société spécialisée courant 1997.

Vendredi 1er Mars

La S.I.L.L. exporte

620 millions de francs de chiffres d'affaires dans la transformation du lait, les jus de fruit et les potages, dont 250 millions à l'exportation : la S.I.L.L., fleuron de l'industrie agro-alimentaire dans le Nord Finistère, crée une nouvelle structure commerciale chargée de vendre en direct les produits de l'entreprise à l'étranger : S.I.L.L. DAIRY EXPORT, composé de 4 personnes et installé à Paris.

Un nouvel atout pour cette entreprise de 180 salariés installée au Raden.

Samedi 9 Mars

Le Foyer des Jeunes se met en place

Depuis plusieurs semaines, l'Association "Familles Rurales" et la Municipalité travaillaient avec les adolescents de Plouvien à la mise en place d'un Foyer des Jeunes. Une réunion fin Décembre, très encourageante, avait réuni une cinquantaine d'entre eux.



Opération voiture propre...

Premier témoignage de la volonté des jeunes Plouviennois de s'organiser : une opération "lavage de voitures" place de la Gare connaît un vrai succès. Plus tard, un local provisoire est trouvé à la Salle Polyvalente.

Dimanche 24 Mars

Le Trophée des Abers Souvenir Yves PODEUR

Jeune espoir de la "Pédale Plouviennoise", Yves PODEUR est décédé en 1995 dans un accident de la circulation.

C'est pour lui rendre hommage que le Trophée des Abers porte désormais son nom. Une épreuve divisée en un "Contre la Montre" et une "Course en Ligne" de 96 km, dotée de nombreux prix et empreinte d'une forte émotion. Sans doute une des plus belles courses cyclistes de la région, aux dires des spécialistes et du nombreux public.

Samedi 30 Mars

Concert de Choréa d'Ys à l'Eglise Paroissiale

Faciliter l'éveil culturel dans les communes de moins de 10 000 habitants : c'est la mission que s'est donnée "l'Association Départementale pour le Développement de la Musique" qui aide 35 communes du Finistère à promouvoir une animation de qualité par des concerts, des pièces de théâtre, des spectacles de variété ou de musique classique.

Samedi 20 Janvier

Collecte des déchets - Un bac par famille

Soucieuse d'améliorer la collecte des déchets ménagers, la Communauté de Communes a décidé de modifier profondément l'organisation du service : désormais chaque famille du bourg dispose gratuitement d'un bac roulant de contenance adaptée et la collecte sera assurée une fois par semaine dans les bourgs. Depuis deux ans déjà le service n'est plus financé par l'impôt mais par une redevance.

C'est dans une ambiance bon enfant qu'au Centre Technique un membre de chacune des 700 familles concernées se voit remettre son bac par le personnel municipal.

Pour la campagne, la distribution se fera au début de l'année 1997 et la collecte aura lieu toutes les deux semaines.

Cette opération est un des éléments de la politique de notre Communauté qui s'est donné comme axe majeur la protection de l'environnement et du cadre de vie.



Pas toujours facile à ranger dans un coffre.

Vendredi 26 Janvier

Ecole Saint Jaoua - Départ pour la neige

Comme tous les deux ans, les élèves des Cours Moyens de l'Ecole Saint Jaoua partent en classe de neige : ski mais aussi visites et travail scolaire pour 56 élèves.

Une excellente initiative qui exige une longue et minutieuse préparation pour le corps enseignant et les parents d'élèves.

Vendredi 2 Février

Vers un sixième poste d'enseignant à l'Ecole des Moulins ?

L'accroissement important des effectifs (90 élèves en 1986, 142 en 1996) justifie largement la nomination d'un poste supplémentaire d'enseignant.

C'est le sens de la démarche entreprise par une délégation de parents d'élèves qui est reçue à Quimper par Monsieur l'Inspecteur d'Académie.

Malheureusement la sixième classe n'est pas créée à la rentrée scolaire 1996. De nouvelles actions vont être engagées avec l'appui de la Municipalité en 1997 car, depuis, les effectifs ont encore augmenté.

Mercredi 7 Février

Du cinéma pour les jeunes

Les plus anciens se souviennent des séances de cinéma à l'ancien patronage. L'arrivée de la télévision et l'évolution des comportements avaient de longue date fait tomber ces spectacles en désuétude. La volonté de redonner aux jeunes le goût du 7ème Art conduit à l'organisation de 4 séances de cinéma au cours de l'année.

Le film prévu pour commencer est "Croc blanc". 140 jeunes sont présents mais la forte tempête qui sévit alors sur la région interrompt prématurément cette première séance.

Jeudi 22 Février

Un nouveau bloc sanitaire à l'Ecole Saint Jaoua

Certains disaient en souriant que les toilettes de l'Ecole Saint Jaoua auraient dû être classées Monument Historique. Cela ne faisait pas rire les enfants qui devaient utiliser des W-C. conçus il y a 43 ans pour leurs parents... ou leurs grands parents.

Grâce à une convention entre l'Ecole et la Commune, un bloc sanitaire moderne et flamboyant neuf remplace enfin les antiques vespa-

Une année à Plouvien

siennes. Une opération de 350 000 F à la réalisation de laquelle le personnel communal a beaucoup contribué.

Vendredi 23 Février

Recherche de forages pour une eau de qualité

La qualité de l'eau est une préoccupation constante. Plouvien dispose d'un excellent captage à Caëlen mais le taux de nitrate y est élevé et la création d'un périmètre de protection concernerait 250 propriétés du bourg ou de ses environs.

Avant de lancer une procédure de protection, le Conseil Municipal veut se donner la possibilité de trouver ailleurs de bons forages. La campagne correspondante sera réalisée par une société spécialisée courant 1997.

Vendredi 1er Mars

La S.I.L.L. exporte

620 millions de francs de chiffres d'affaires dans la transformation du lait, les jus de fruit et les potages, dont 250 millions à l'exportation : la S.I.L.L., fleuron de l'industrie agro-alimentaire dans le Nord Finistère, crée une nouvelle structure commerciale chargée de vendre en direct les produits de l'entreprise à l'étranger : S.I.L.L. DAIRY EXPORT, composé de 4 personnes et installé à Paris.

Un nouvel atout pour cette entreprise de 180 salariés installée au Raden.

Samedi 9 Mars

Le Foyer des Jeunes se met en place

Depuis plusieurs semaines, l'Association "Familles Rurales" et la Municipalité travaillaient avec les adolescents de Plouvien à la mise en place d'un Foyer des Jeunes. Une réunion fin Décembre, très encourageante, avait réuni une cinquantaine d'entre eux.



Opération voiture propre...

Premier témoignage de la volonté des jeunes Plouviennois de s'organiser : une opération "lavage de voitures" place de la Gare connaît un vrai succès. Plus tard, un local provisoire est trouvé à la Salle Polyvalente.

Dimanche 24 Mars

Le Trophée des Abers Souvenir Yves PODEUR

Jeune espoir de la "Pédale Plouviennoise", Yves PODEUR est décédé en 1995 dans un accident de la circulation.

C'est pour lui rendre hommage que le Trophée des Abers porte désormais son nom. Une épreuve divisée en un "Contre la Montre" et une "Course en Ligne" de 96 km, dotée de nombreux prix et empreinte d'une forte émotion. Sans doute une des plus belles courses cyclistes de la région, aux dires des spécialistes et du nombreux public.

Samedi 30 Mars

Concert de Choréa d'Ys à l'Eglise Paroissiale

Faciliter l'éveil culturel dans les communes de moins de 10 000 habitants : c'est la mission que s'est donnée "l'Association Départementale pour le Développement de la Musique" qui aide 35 communes du Finistère à promouvoir une animation de qualité par des concerts, des pièces de théâtre, des spectacles de variété ou de musique classique.

Samedi 20 Janvier

Collecte des déchets - Un bac par famille

Soucieuse d'améliorer la collecte des déchets ménagers, la Communauté de Communes a décidé de modifier profondément l'organisation du service : désormais chaque famille du bourg dispose gratuitement d'un bac roulant de contenance adaptée et la collecte sera assurée une fois par semaine dans les bourgs. Depuis deux ans déjà le service n'est plus financé par l'impôt mais par une redevance.

C'est dans une ambiance bon enfant qu'au Centre Technique un membre de chacune des 700 familles concernées se voit remettre son bac par le personnel municipal.

Pour la campagne, la distribution se fera au début de l'année 1997 et la collecte aura lieu toutes les deux semaines.

Cette opération est un des éléments de la politique de notre Communauté qui s'est donné comme axe majeur la protection de l'environnement et du cadre de vie.



Pas toujours facile à ranger dans un coffre.

Vendredi 26 Janvier

Ecole Saint Jaoua - Départ pour la neige

Comme tous les deux ans, les élèves des Cours Moyens de l'Ecole Saint Jaoua partent en classe de neige : ski mais aussi visites et travail scolaire pour 56 élèves.

Une excellente initiative qui exige une longue et minutieuse préparation pour le corps enseignant et les parents d'élèves.

Vendredi 2 Février

Vers un sixième poste d'enseignant à l'Ecole des Moulins ?

L'accroissement important des effectifs (90 élèves en 1986, 142 en 1996) justifie largement la nomination d'un poste supplémentaire d'enseignant.

C'est le sens de la démarche entreprise par une délégation de parents d'élèves qui est reçue à Quimper par Monsieur l'Inspecteur d'Académie.

Malheureusement la sixième classe n'est pas créée à la rentrée scolaire 1996. De nouvelles actions vont être engagées avec l'appui de la Municipalité en 1997 car, depuis, les effectifs ont encore augmenté.

Mercredi 7 Février

Du cinéma pour les jeunes

Les plus anciens se souviennent des séances de cinéma à l'ancien patronage. L'arrivée de la télévision et l'évolution des comportements avaient de longue date fait tomber ces spectacles en désuétude. La volonté de redonner aux jeunes le goût du 7ème Art conduit à l'organisation de 4 séances de cinéma au cours de l'année.

Le film prévu pour commencer est "Croc blanc". 140 jeunes sont présents mais la forte tempête qui sévit alors sur la région interrompt prématurément cette première séance.

Jeudi 22 Février

Un nouveau bloc sanitaire à l'Ecole Saint Jaoua

Certains disaient en souriant que les toilettes de l'Ecole Saint Jaoua auraient dû être classées Monument Historique. Cela ne faisait pas rire les enfants qui devaient utiliser des W-C. conçus il y a 43 ans pour leurs parents... ou leurs grands parents.

Grâce à une convention entre l'Ecole et la Commune, un bloc sanitaire moderne et flamboyant neuf remplace enfin les antiques vespa-

Une année à Plouvien

Plouvien a été retenu et a choisi la chorale Choréa d'Ys, qui enchante une centaine de spectateurs à l'Eglise Paroissiale.



deuxième concert : Tonnerre de Brest entre en scène.

Le 30 Avril, c'est au tour du groupe "Tonnerre de Brest" de se produire à la Salle Polyvalente devant 150 spectateurs. Un succès encourageant.

Mardi 2 Avril

Notre doyenne nous quitte

C'est à 96 ans que Jeannie HAMONIC décède à la Maison de Retraite de Bourg Blanc. Elle était connue de tous pour avoir tenu un bar au bourg puis à Ty Dévet. Elle a aussi été une des dernières Plouviennes à porter une coiffe.

Vendredi 5 Avril

Ecole des Moulins Une dotation de 400 livres

Pour les enfants le goût de lire passe par l'accès à des livres de qualité. Un fonds de 400 très beaux livres, mis à disposition par l'Inspection d'Académie dans le cadre de son projet d'école, est inauguré officiellement.

Il complétera la bibliothèque constituée depuis quelques années par l'école et les parents d'élèves.

Service National - Le débat est boudé

Après l'annonce par le Président de la République de la possible suppression du Service National, les

communes étaient invitées à consulter la population sur cette importante question.

La Mairie de Plouvien est parmi les premières du secteur à organiser une réunion publique mais c'est un cuisant échec : une seule personne s'est déplacée. A croire que le sujet n'intéresse guère ou que la décision est considérée comme déjà prise.

Lundi 29 Avril

Des jeux traditionnels pour les jeunes

La Mairie poursuit la mise en place d'initiatives pour l'animation des périodes de vacances des jeunes.

Cette fois c'est l'Association "Ensavadur Breizh" qui prête son concours à l'initiation aux jeux et sports traditionnels bretons : Kilhou Kozh, Bazh Yod, Gouren, Foot Gaélique... Des jeux pratiqués chaque jour dans un excellent esprit par une quinzaine de jeunes Plouviens.



Palets, birinic, quilles : les jeux anciens reviennent au goût du jour.

Vendredi 3 Mai

Skolig Al Louarn : le Centre Culturel rénové

Plus de 200 personnes, dont le nouveau Sous-Préfet et les Parlementaires du secteur, assistent à l'inauguration en grande pompe du Centre Culturel "SKolig Al Louarn". Le bâtiment, restauré de fond en comble, doit devenir progressivement un lieu incontournable pour ceux qui veulent découvrir ou redécouvrir la Bretagne.



Le Sous-Préfet, Mr Pouessel, J.Y Cozan, C. Calvez et A.V Arzur

Plusieurs expositions attirent un public de plus en plus nombreux.

Samedi 18 Mai

L'information pour les jeunes

Apporter des informations sur tous les sujets qui intéressent les jeunes en milieu rural : telle est la mission de l'A.D.I.J. (Association Départementale d'Information Jeunesse).

Par convention avec la Mairie, 4 journées d'information sont organisées par l'A.D.I.J. La première, consacrée aux jobs d'été, attire une quinzaine de jeunes.

Dimanche 26 Mai

A.S.P. : 50 ans et... encore deuxième

Un demi-siècle pour le principal club sportif de la commune, ça se fête. L'A.S.P. a choisi une exposition et un après-midi de rencontres amicales qui ont permis aux tous jeunes comme aux anciennes gloires de disputer des rencontres dans une excellente ambiance.

La fête se clôt naturellement par un buffet campagnard et une soirée dansante.

Le bilan sportif est contrasté : en Coupe de Bretagne, l'équipe fanion échoue en 16ème de finale après avoir défait 2 à 0 la réserve du Stade Brestois, jouant pourtant 3 divisions au dessus.

En Championnat, pour la troisième année consé-

cutive, l'A.S.P. se classe 2ème. Une excellente place... qui devient la plus frustrante quand on sait que seule le premier accède à la Division d'Honneur Régionale : c'est Guilers qui, cette fois, empêche une accession tant attendue.

Témoignage de la considération dont bénéficie le Club : c'est à Plouvien qu'est organisée, le 25 Mai, l'Assemblée Générale du District Finistère Nord de Football. 300 personnes y participent.



Une exposition très bien suivie...

Jeudi 13 Juin

Légumes nauséabonds à Tariec



Slalom entre les montagnes de légumes.

Coup de colère des producteurs de légumes du Nord Finistère : frappés par l'effondrement des cours, ils déversent 120 tonnes de choux-fleurs, brocolis, pommes de terre, échalotes et laitues à Tariec.

Les légumes sont provisoirement entreposés sur le délaissé bordant la route de Bourg-Blanc à Lannilis. Il faut une vive protestation du Maire pour qu'au bout de deux semaines les Services de l'Équipement acceptent enfin de les mettre en décharge.

Dimanche 16 Juin

La fête à Plouvien

Un temps magnifique, une organisation impeccable, une ambiance conviviale, une foule de participants, un fort investissement de nombreuses associations, tous les ingrédients étaient réunis pour que le rallye pédestre soit une réussite complète.

A l'origine, 4 Associations : les Randonneurs, les Parents d'Elèves des Ecoles Saint Jaoua et des Moulins, Familles Rurales.

Au jour dit : une balade dans la campagne plouviennoise, ponctuée par des jeux et épreuves organisés par d'autres Associations, un pique-nique dans l'enclos de Saint Jaoua, en fin d'après-midi un buffet campagnard en plein air place des Fusillés, enfin une "fête de la musique" offerte par la Municipalité : Fest Noz à la Salle de Sports des Ecoles, soirée musicale à la Salle Polyvalente.

Un succès sans précédent, pour une journée qui sera renouvelée tous les deux ans.



Mercredi 19 Juin

Aménagement du bourg Le débat est public

Après un long travail au sein du Conseil Municipal, le projet d'aménagement du Bourg est présenté à la Salle Polyvalente devant 40 personnes.

Cette réunion permet à la population de prendre connaissance précisément du projet et de faire part de ses observations (voir aussi P. 14)

Vendredi 21 Juin

La rue Brizeux inaugurée

C'est à Louis COZ, Vice-Président du Conseil Général et Maire de Plabennec, que revient l'honneur d'inaugurer le rond-point à l'entrée du Bourg, le nouvel enrobé et les travaux route de Gouesnou, et surtout la rue Brizeux.

Le réaménagement de celle-ci constitue le plus important chantier de voirie communale jamais réalisé à Plouvien. Il a fallu, en effet, décaisser toute l'ancienne voie et la Mairie en a profité pour assurer d'ores et déjà l'évacuation des eaux pluviales du plateau de Guiguien, qui sera urbanisé plus tard. Au final, des travaux onéreux (2,8 Millions de Francs) mais une belle réussite.

Mardi 2 Juillet

Des panneaux ornithologiques sur l'Aber-Benoît

Jusqu'à présent, la très riche faune de l'Aber-Benoît n'était connue que de quelques initiés.

A l'initiative du Syndicat Intercommunal du Plan d'Eau de l'Aber-Benoît (SIPEAB) dont notre Commune est membre, des panneaux d'informations permettront dorénavant de recenser aisément les 14 espèces d'oiseaux observables dans l'Aber.

A la demande du Conseil Municipal les noms figurent également en breton.

Le panneau de Plouvien est situé sur le parking de Tariec, près du départ du sentier littoral.



Une information sur la commune et les richesses de l'anse de Tariec.

Une année à Plouvien

Vendredi 5 Juillet

Maisons fleuries La palme à Plouvien

Le concours annuel des Maisons Fleuries est organisé au niveau des Communautés de Communes. Les candidats de Plouvien se distinguent puisqu'ils remportent le premier prix dans les catégories "Chambres d'Hôtes", "Fenêtres et Murs" et "Grands Jardins".

Samedi 13 Juillet

BREST 96

2 500 bateaux, 1 Million de visiteurs. Pendant 4 jours, Brest et sa région accueillent la Grande Fête des Marins et des Bateaux. Dans la foule qui se presse le long de la rade et des quais de la Penfeld, de nombreux Plouviennois profitent de la magie du spectacle. Skolig Al Louarn y participe à travers une exposition sur les Moulins de l'Aber-Benoît dans le cadre de la promotion du patrimoine fluvial et maritime.

C'est l'occasion de rappeler que, par son littoral de Tariec à Tréglonou, Plouvien est aussi une commune maritime.

Mardi 16 Juillet

De nouveaux panneaux indicateurs

Une information homogène sur l'ensemble du Pays des Abers : c'est l'objectif que se sont donné les Communautés de Communes et l'Association du Pays des Abers-Côte des Légendes.

Les premiers panneaux sont installés à Plouvien. Ils indiquent en français et en breton les sites remarquables de la commune de même que les principaux services publics.



Une signalisation identique de Goulven à Ploudalmézeau...

Mardi 13 Août

Au revoir, Monsieur le Recteur, bonjour Monsieur le Recteur

Une centaine de personnes participent à la soirée d'amitié organisée en l'honneur de Francis YVI-NEC, Recteur de Plouvien depuis 3 ans, qui rejoint le secteur pastoral de Plougastel-Daoulas.

Ce départ coïncide avec une profonde modification de l'organisation du secteur pastoral puisque, pour la première fois, le nouveau recteur n'est pas exclusivement affecté à Plouvien. Il s'agit, en effet, de Monsieur Alain COSTIOU, qui partagera son activité entre Plabennec, Le Drennec, Kersaint-Plabennec et Plouvien.

Grâce aux qualités de dialogue du nouveau recteur et au dynamisme des responsables paroissiaux de Plouvien, cette mutation se fait dans de très bonnes conditions.



Alain Costiou le nouveau recteur en conversation avec le maire.

Vendredi 30 Août

Familles Rurales : des vacances actives

La fin des vacances d'été marque l'heure du bilan. Il est à nouveau très positif pour les jeunes Plouviennois qui ont pu bénéficier de l'expérience de "Familles Rurales" : Centre de Loisirs Sans Hébergement durant tout l'été, Mini-Camps, jumelages avec d'autres Centres, Camp dans les Landes : des activités bien encadrées et une fréquentation en hausse.

Mardi 3 Septembre

C'est la rentrée

364 élèves entre les deux écoles : l'effectif est en hausse, témoignant de l'arrivée de nouvelles

Une année à Plouvien

familles à Plouvien.

Outre l'affectation de nouveaux enseignants dans les deux écoles, un événement atteste de la reconnaissance de la langue et de la culture bretonnes : une classe bilingue regroupe des enfants des trois niveaux de maternelle à l'Ecole Saint-Jaoua.

Jeudi 19 Septembre

Manifestation pour l'emploi

L'annonce par Monsieur Jacques CHIRAC le 22 Février de la nécessaire restructuration de la Défense Nationale a provoqué une forte émotion dans notre région : des dizaines de Plouviennois sont soit militaires, soit employés de l'Arsenal ou des entreprises sous-traitantes.

Toutes catégories sociales confondues, 25 000 personnes défilent à Brest pour proclamer leur volonté de défendre l'emploi dans la région. Des élus et des salariés de Plouvien sont naturellement en nombre dans le cortège.

Vendredi 20 Septembre

Sa Sainteté Jean-Paul II en Bretagne

Jusqu'à ce jour la Bretagne n'avait encore jamais accueilli le Pape. En se rendant à Sainte Anne d'Auray, Jean-Paul II apporte un message d'espoir aux 100 000 fidèles venus à sa rencontre.

Parmi eux une forte délégation de paroissiens de Plouvien, tôt levés, pour une journée dont ils garderont un impérissable souvenir d'émotion et de foi.

Des points Eco-Propreté au Bourg

La valorisation et le tri sont à la base d'un meilleur traitement des déchets. Une convention, signée par la Communauté de Communes avec la Société Eco-Emballages, prévoit l'organisation de la collecte sélective des déchets ménagers.

Les premières bornes sont installées place de Terre Neuve et à Mespéler : elles permettent de recevoir du verre, du plastique, du papier et du carton.

Au 31 Décembre, le bilan sur la Communauté dépasse les pronostics les plus optimistes. A Plouvien, si les bornes de Terre Neuve connaissent une excellente fréquentation, il n'en est pas de même de celles de Mespéler qui vont, en conséquence, être déplacées.

Lundi 18 Novembre

Vers l'élargissement de la Communauté de Communes

C'est à une large majorité que le Conseil de la Communauté de Communes décide son élargissement aux Communes de Landéda, Lannilis, Plouguerneau, Plouguin, Saint Pabu et Tréglonou. Cette décision sera confirmée le 4 Décembre par une majorité des 13 Conseils Municipaux concernés. A Plouvien, le vote favorable est unanime.

Mardi 19 Novembre

Dessin et Peinture à Liou An Douar

Après "Entrez dans la Danse", qui vise à apprendre en groupe les danses de société, une deuxième association voit le jour à Plouvien en 1996 : "Liou An Douar" (les couleurs de la terre) qui propose des cours d'enseignement de la peinture et du dessin.

25 personnes assistent à la réunion de lancement. Les cours sont assurés par Christian Bleinhant. Voici la composition du bureau.

Présidente : Claudine Le Saint.

Vice Présidente : Thérèse Richard.

Secrétaire : Serge Fauré.

Trésorière : Michelle Bougaran.

LIOU AN DOUAR
Les couleurs de la terre



Samedi 23 Novembre

Exposition "La Bretagne et la Bande Dessinée"

La Bande Dessinée est aujourd'hui un véritable art. En témoigne l'exposition consacrée à l'histoire de la Bretagne de la Bande Dessinée, mise en oeuvre par la Mairie et l'Association "Lire à Plouvien".

Dimanche 15 Décembre

Les Artistes Plouviennois ont du talent

Sollicités par la Mairie, 9 peintres amateurs de Plouvien ont accepté d'exposer leurs oeuvres.

Beaucoup de visiteurs pour cette exposition unanimement jugée remarquable. (Voir en dernière page).

Samedi 21 Décembre

Les statues de la Chapelle Saint Jaoua sont de retour



La Vierge à l'enfant a retrouvé toute sa beauté.

D'avantage que d'un lifting, c'est d'une véritable restauration qu'ont bénéficié 3 statues de la Chapelle de Saint Jaoua : l'Evangéliste, Sainte Catherine et la Vierge à l'Enfant, que les ans avaient outragées.

Les statues sont de nouveau en place et peuvent être visitées en même temps qu'une exposition de crèches de Noël, réalisée par l'Association "Bual Sant Jaoua".

Vendredi 27 Décembre

De nouveau un spectacle récréatif

Ouverte par un après-midi récréatif, l'année se clôt de la même manière. Cette fois c'est Jean-Luc ROUDAUT et Yvon ETIENNE, chanteurs locaux très populaires, qui animent cette fête organisée par six Associations de Plouvien.



200 enfants à la salle polyvalente ce 27 décembre.

Démographie

Naissances : 45 (41 en 1995)

Mariages : 19 (13 en 1995)

Décès : 24 (24 en 1995)

Moyenne des dix dernières années

Naissances : 41 ; **Mariages :** 15 ; **Décès :** 22

Chômage

1995 : 130

1996 : 140

Abonnés service des eaux

1995 : 968

1996 : 1008

Permis de construire pour habitations neuves

1995 : 25

1996 : 35

Jusqu'aux années 60, l'adresse des habitants de Plouvien était soit le "bourg" soit un des 130 noms de quartiers ou hameaux dispersés sur l'ensemble du territoire de la commune.

La notion de "quartier" paraît parfois difficile à définir. La commune, ou plutôt la paroisse, se divisait en 5 secteurs ("KORDENNAD" en breton).

- ar Bourk (le bourg)
- Minihiy (secteur sud de la Commune)
- Daou zour (secteur nord de la Commune)
- Goueled ar Barrez (secteur ouest de la Commune)
- Tre-Menvily (partie centrale de la Commune).

Le développement de la zone habitée autour du bourg a amené la municipalité à donner de nouvelles appellations aux maisons. Désormais les habitations de la partie agglomérée sont désignées par des noms de rues, principalement des noms de personnages liés à l'histoire locale ou plus largement de la Bretagne. Ces nouvelles dénominations risquent de faire disparaître les noms d'anciens quartiers à la périphérie du bourg et actuellement intégrés dans l'agglomération.

Aujourd'hui le regroupement des habitations peut se résumer ainsi :

- 60 noms de rues pour l'agglomération
- 120 noms de quartiers pour la campagne.

Les noms de quartiers

Le "quartier" représente un certain nombre de maisons habitées. Ce nombre est variable de un à une quinzaine environ. On rencontre parfois un groupe de maisons relativement rapprochées et portant chacune son nom : par exemple Traon Bihan, Kermenguy, Mespont, Poullelum. A l'inverse, un ensemble important d'habitations peut avoir la même désignation : par exemple les 16 maisons de Kerarédeau.

En se référant au plan cadastral de 1830, on peut constater que certains quartiers ont aujourd'hui disparu : Prat Podic (Près du Créo), Penn ar C'hreac'h (à l'ouest de Kerouzer), Touhinel (près de Terre Neuve), Daoudour (au nord de Kerheut). L'orthographe ou l'appellation de quelques autres a été modifiée : par exemple "Korn ar c'hefeleg" s'appelait "Toul ar c'hefeleg".

Jusqu'au lendemain de la dernière guerre, presque chaque maison à la campagne était le siège d'une exploitation agricole. Aujourd'hui en zone rurale résident beaucoup plus de non-agriculteurs que d'exploitants agricoles.

Les noms de "quartiers" sont en langue bretonne. On dénombre :

- | | |
|-----------|---|
| 43 "Ker" | Ker = maison, village
ex : Ker-merrien : le village des fourmis |
| 7 "Mez" | Mez = campagne, champ (open field)
ex : Mez hir : le long champ |
| 7 "Prat" | Prat = pré
ex : Prat Sant Julian : le pré de Saint Julien |
| 6 "Penn" | Penn = tête, bout, extrémité
ex : Penn ar Run : l'extrémité de la colline |
| 4 "Lann" | Lann = a deux sens : 1 = lande ; 2 = ermitage, monastère
ex : Lann an eien : la lande des sources |
| 3 "Saint" | Saint Jaoua, Saint Jean, Saint Séverin |
| 2 "Lez" | Lez = cour, au sens large du terme, aussi bien "cour de ferme" que "cour de justice"
ex : Lézagon, Lesmaïdic |



Les autres noms comportent :

- des noms topographiques ex : Ker Huel : le village élevé
- des noms de végétaux ex : Kam Harz : la haie courbe
- des noms d'animaux ex : Toul ar bleiz : le trou du loup
- des noms de famille ex : Ker Jestin - Ker Inizan
- des prénoms (souvent précédés de "Ker")
ex : Georges, Louis, Ildut, Prigent, David, Gervais, Yvon, Konstant...

Dans plusieurs cas le nom du quartier était (ou est toujours) suivi de l'adjectif "bras" ou "bihan". "Bras" signifie "grand, important" et désignait la maison, la ferme la plus importante, souvent un manoir. "Bihan" veut dire "petit" et désignait la ferme "plus modeste" issue de la maison-mère à la suite d'un partage ou dépendant de celle-ci (métairie...). Souvent s'y ajoute le moulin ("milin" en breton) qui lui aussi dépendait de la résidence principale.

Exemples : Kerzu Vras, Kerzu Vian, Milin Gerzu / Skoz Vras, Skoz Vian / Kergaraoc, Veleury, Milin Gergaraoc / Kerventenan, Kerventenan Vian, Milin Gerventenan / Kerbreden Vras, Kerbreden Vian, Milin Gerbreden...

Hervé LE ROUX

nos associations

Nos associations sportives

L'Avenir Sportif de Plouvien Football
Président : Jean-Marie BERGOT

Le Handball Club
Présidente : Sandrine KERLEROUX

Le Club de Gymnastique Féminine
Présidente : Fatima SALVADOR

La Pédale Plouviennaise
Président : Jean-Pierre JEZEGOU

Le Club Cyclotouriste
Président : Joseph CORRE

Le Tennis Club
Président : Christian LE BRIS

Plouvien Basket des Abers
Responsables : Françoise LE ROUX - Sylvie LE GOFF

Le Judo Club
Président : Luc CONTIGNON

Ball-Trap
Responsable : Christophe BERGERE

Amicale Chasse
Président : Jean-Claude LE SAINT

Les Cavaliers du Léon
Président : Jean-Yves LE GALL

Les Randonneurs du Pays des Abers
Président : Maurice LE JEUNE

Nos associations Socioculturelles

VIE SCOLAIRE

Association des Parents d'Elèves de l'Ecole Publique
Présidente : Marie-Paule LE ROUX

Association des Parents d'Elèves de l'Ecole Saint-Jaoua (APEL)
Président : Jean-Yvon CHARRETEUR

O.G.E.C.
Président : Joël JESTIN

ACTION SOCIALE

Plouvien Solidaire
Présidente : Gaby KERDRAON

Aide à domicile en milieu rural
Présidente : Marie-Josée LE ROUX

Croix d'Or
Président : Jean LE GOFF

Vie Libre
Responsable : Gilbert MORVAN

Association "Familles Rurales"
Président : François JESTIN

ACTIVITES "FAMILLES RURALES"

Piscine
Responsable : Jeanine LOSSOUARN ou Bernadette ARZUR

Couture

Responsable : Marie-France LOAEC

C.L.S.H.

Responsables : Renée GUEDES ou Joëlle PAILLER

Ludothèque

Responsable : Magdeleine CALVEZ

Micro-informatique

Responsable : Daniel RIOUALEN

Bilan de Santé

Responsable : Yvon RICHARD

ET ENCORE

Club du 3ème Age

Président : Robert CASTEL

Plouvien-Moisica

Président : René MONFORT

Club Féminin

Responsable : Solange GALLIOU

Entrez dans la danse

Présidente : Marie-Jeannine GIRAUD

ASSOCIATIONS CULTURELLES

Lire à Plouvien

Présidente : Annick LABASQUE

Skolig al Louarn (Centre Culturel Breton)

Présidente : Anna-Vari ARZUR

Danse Bretonne

Strollad Plouvien
Présidente : Marie-Claire RIOUALEN

Bagad des Abers

Président : Charles BERGOT

Dessin

Liou an Douar
Présidente : Claudine LE SAINT

ASSOCIATION DE DEFENSE DE L'ENVIRONNEMENT ET DU CADRE DE VIE

Les Abers

Président : François JESTIN

Bual Sant Jaoua

Président : Pierre LE RIDANT

ASSOCIATIONS PATRIOTIQUES

L'Union Nationale des combattants - Union Nationale des Combattants d'Afrique du Nord (UNC-UNC AFN)

Président : René RIVOALLAN

Officiers mariniers en retraite

Président : Jean-Marie BERGOT

ASSOCIATIONS AGRICOLES

Groupement de vulgarisation agricole

Présidente : Eliane ARZUR



ménagement du bourg

Qu'est-ce qu'un joli bourg ?

La réponse à cette question est difficile et variable selon les individus et les périodes, tant d'éléments entrant en compte. Que l'on soit enfant ou déjà âgé, que l'on soit piéton, cycliste, automobiliste ou chauffeur de poids lourds, que l'on soit en promenade ou au travail, que l'on aime les fleurs et les vieilles pierres ou l'audace architecturale moderne, l'image que l'on a de son environnement est bien différente.

Quoi qu'il en soit, une chose est sûre : 60 % des personnes qui, l'an dernier, ont répondu à l'enquête de la Mairie considèrent que le Bourg de Plouvien n'est pas très beau et qu'il faut rapidement faire un effort pour l'embellir.

Autres opinions très répandues : il faut d'abord aménager le bourg pour les piétons (72 % des réponses) et l'embellissement passe par des pavés et de la couleur (63 %) et par davantage de fleurissement (57 %).

5 Objectifs

Fort de ce constat, le Conseil Municipal a consacré une grande partie de l'année 1996 à préparer, avec un architecte, les aménagements qui pourraient améliorer le bourg dans les années à venir.

Pour cela, il s'est fixé 5 objectifs principaux :

- Embellir le centre bourg afin de le rendre plus agréable et plus fréquenté, notamment au profit des commerces.
- Améliorer la sécurité de la circulation en ralentissant les automobilistes et en favorisant la vocation mixte piétons-voitures du centre bourg.
- Trouver, autant que possible, des liaisons directes pour les piétons et des itinéraires de déviation pour les automobilistes.
- Compenser le mieux possible les places de stationnement qui seront inévitablement perdues au centre bourg.
- Eviter de compliquer les conditions de circulation automobiles par l'instauration d'un excès de réglementation (ex. : les sens uniques).

Le projet a fait l'objet d'une longue concertation et de plusieurs réunions publiques. Jusqu'au 14 Février 1997, les projets de réservations nécessaires sont soumis à enquête publique et chacun peut aller donner son opinion au Commissaire-Enquêteur qui rendra ses conclusions en toute indépendance.

7 Orientations

Parmi les principales orientations d'ores et déjà décidées par le Conseil Municipal ou soumises à

enquête publique, on peut noter :

- L'implantation de la future Maison de l'Enfance dans la partie Nord-Est du cimetière.
- Le déplacement de la rue de la Libération vers l'église paroissiale pour réaliser une esplanade devant la Mairie et ralentir la circulation automobile au bourg.
- L'agrandissement du parc de stationnement derrière la Mairie et une liaison plus directe vers la rue Brizeux et le nouveau cimetière.
- La réalisation d'une voie de desserte piétons-automobilistes de l'Ecole Publique des Moulins en déplaçant la cour au Nord de celle-ci.
- L'embellissement de la Place de la Gare.
- La réalisation d'une place en arrière du restaurant "Les Marronniers".
- L'aménagement de la rue Emile Salaun en la maintenant à double sens.

Bien sûr, tout cela ne se fera pas en un jour : la volonté de maîtriser les impôts locaux, le choix d'éviter les expropriations, la préférence pour une évolution progressive de notre environnement, la concertation nécessaire avant toute réalisation, tous ces facteurs conduiront à étaler ces travaux sur plusieurs années.

Lors de sa séance du 19 Décembre 1996, le Conseil Municipal a d'ores et déjà retenu les deux premières tranches d'aménagement :

- le Centre Bourg, normalement en 1998
- la rue Emile Salaun et la rue de Besquien.

Le reste suivra... sans doute au siècle prochain.

Un questionnaire a été adressé en Janvier 1996 dans chaque numéro des "Echos de Plouvien".

Agréable surprise pour la Mairie : plus de 200 réponses ont été reçues, représentatives de la population.

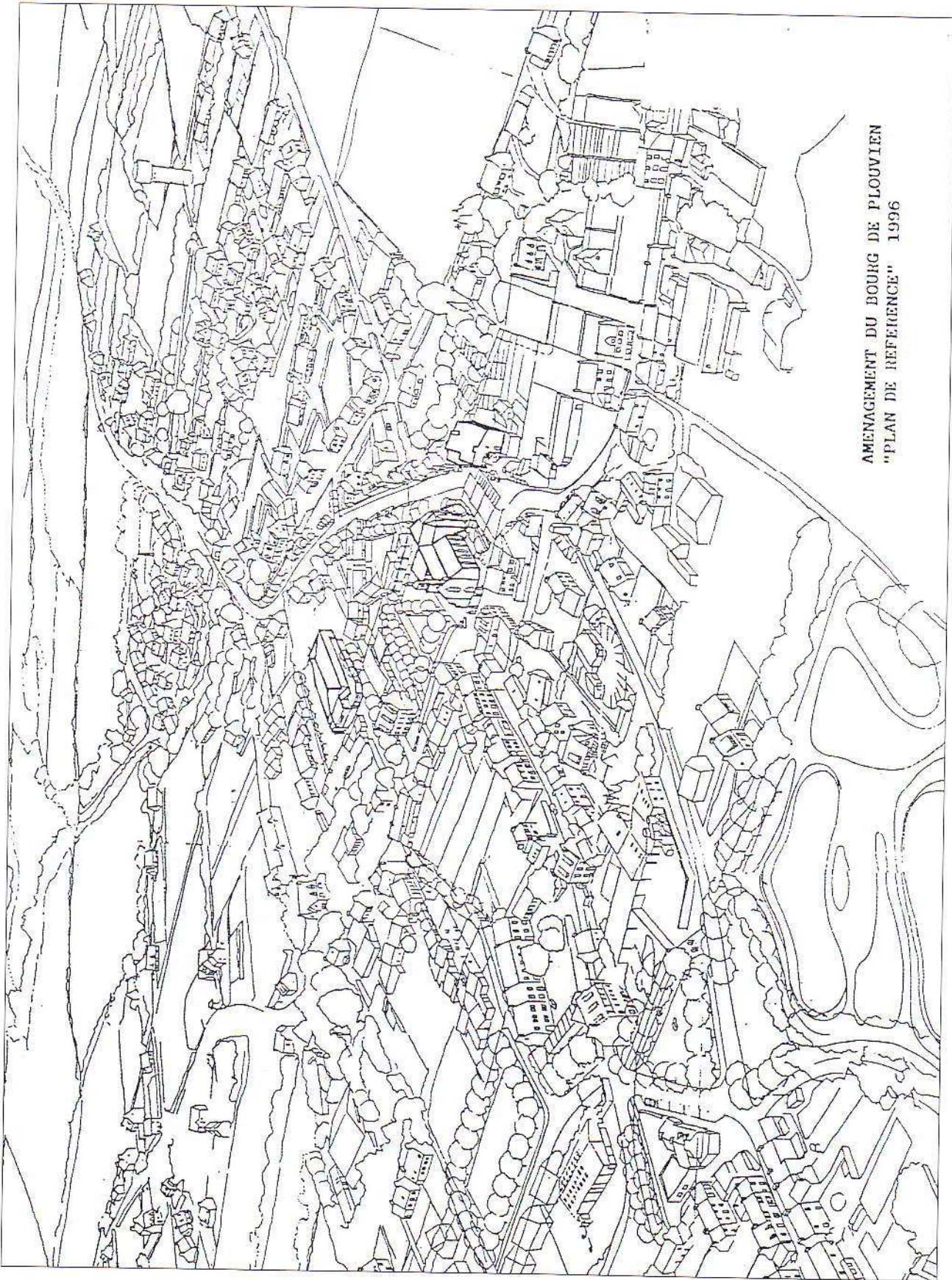
Ces réponses ont été dépouillées et on fait l'objet d'un supplément spécial au Prône.

Véritable mine de renseignements, elles prouvent l'attachement des Plouviennois à leur commune et sont souvent complétées par des observations intéressantes, originales ou savoureuses.

Le Conseil Municipal s'est largement inspiré des réponses à ce questionnaire dans ses propositions.



Les élus ont dépouillé plus de 200 réponses.



AMENAGEMENT DU BOURG DE PLOUVIEN
"PLAN DE REFERENCE" 1996

Le Cabinet du M. Bernard IFOPOLD, Architecte de l'étude, a classifié le Centre du Bourg tel qu'il pourrait se présenter en 2020. Le voici, vue d'hélicoptère en provenance de Saint-Jacou. A chacun de reconnaître les principaux équipements publics - Eglise, Salle Polyvalente, Ecoles... - voire sa maison s'il habite au bourg.

Vie de la commune

Clin d'oeil à Guillaume Le jeune : le football, la passion d'une vie !

Ce 26 décembre 1996, Guillaume LE JEUNE fête ses 84 printemps. A cet âge on est pressé : "les minutes sont précieuses" rappelle-t-il avec l'air malicieux que tout le monde à Plouvien lui connaît. Il est vrai qu'il est 10h30 et que Lommic commence son tour immuable du bourg à 11 heures précises.

L'entretien porte sur le football, la passion de sa vie, et ses débuts héroïques à Plouvien. De football nous en parlerons bien sûr mais aussi et surtout de tout ce qui se passe en dehors du terrain.

"J'ai joué dans les années 30 à Plouvien-Sports. Nous avions du mal à former l'équipe. Il n'y avait pas de terrain fixe. Souvent nous utilisions un terrain fraîchement moissonné !" Le fait d'avoir passé 49 années de sa vie sur les toits donnent à Lommic LE JEUNE le pouvoir de prendre de la hauteur par rapport aux événements. Il ira même entre 36 et 39 jouer au foot à Plabennec à l'Etoile Saint Thénéan ! C'est en pleine guerre 39-45 que le

club de Plouvien est formé à KERZU. Le terrain se trouve à Kerdalaes.

Toujours ailier droit, Guillaume est accompagné de Tanguy LAVANANT, Joseph ROMEUR et Jean L' HOUR et bien d'autres. "Nous avons mille difficultés à faire venir un ballon de foot. Notre premier ballon a terminé sa carrière sur les barrières de la gare. Crevé au premier shoot ! J'ai vu Tanguy Lavanant recoudre entièrement un ballon ! Aujourd'hui dès que le ballon est sale, on le change ! Changement d'époque".

Lorsqu'un joueur de football accepte ainsi une interview une question revient à coup sûr : combien de buts ? "Demande plutôt combien j'en ai

mis à côté !" sachant que l'entretien allait alimenter une chronique dans les Echos de Plouvien, Guillaume conclut avec humour : "Il ne faut pas dire trop de mal de moi ! Et la photo, celle-là me reviendra cher". Onze heures sonnent au clocher, la tournée du bourg ne sera pas écourtée. Merci Guillaume !



A 84 ans, Guillaume Le Jeune n'a perdu ni sa verve, ni son humour ; on le constate à chaque repas du Club du 3ème âge ou à l'occasion du repas de septembre offert aux personnes de plus de 70 ans.

L'ASP : 50 ans d'avenir

Né de la volonté des hommes de se rassembler, l'ASP poursuit son bonhomme de chemin, traversant les saisons avec des fortunes diverses. Parsemée de joies et de peines, sa route continue au delà du carrefour de ce cinquantenaire. Vers où ? L'avenir à n'en pas douter. Récit de cinquante années passées.

L'Avenir Sportif de Plouvien a vu le jour sous l'occupation allemande. En cette année 1943, de nombreux réfugiés se trouvent à Kerzu-Vras. En 1944, à la libération, l'équipe est dissoute.

1946 : un nouveau départ : au journal officiel du 13 juillet, apparaît la déclaration du 20 juin à la sous-préfecture de Brest : Avenir Sportif de Plouvien

1948-1949 : le club est mis en sommeil, le noyau principal effectue ses obligations militaires.

1949 : Job Pouliquen est déjà membre. Louis Tréguier est la principale cheville ouvrière. Deux équipes seniors défendent les couleurs du club.

1961 : *Mespeler*

De 1946 et jusqu'en 1962, c'est la valse des ter-

Vie de la commune

rains : le 31 décembre 1961, a lieu l'inauguration du stade actuel.

1964/1965, c'est le retour en 2ème division avec l'arrivée de Jeannot Le Borgne comme entraîneur-joueur, venant tout droit de l'ASB dont il a fait les beaux jours après avoir passé une saison comme stagiaire-pro au stade Rennais.

Puis viennent les années euphoriques : 1972/1973 : promotion d'honneur. L'équipe A monte en DHR et est battue en finale intergroupes de promotion de la ligue de l'Ouest par Loudéac après avoir éliminé Le Guilvinec et Ploemeur.

1973/1974 : DHR - Montée en DSR après un match historique face à Plabennec (4-0) devant 2850 spectateurs payants.

1974/1975 : hélas, l'équipe A ne fait qu'un bref passage en DSR. Pourtant le stade prend un nouveau visage avec la construction des tribunes.

Naissance de l'école de foot

1975 : Hervé Mingant est l'instigateur de l'école de football. L'équipe junior accède à la division supérieure et l'effectif du club monte à 184 licenciés (dont 52 à l'école de foot).

1979 : lancement du football féminin

1983 : engagement d'une équipe vétérans (certains joueurs sont encore titulaires à part entière de cette équipe).

1988/1989 : épopée de la Coupe de France - 6ème tour : Plouvien 2 - Plabennec 1 (après prolongations devant 1580 spectateurs) 7ème tour : Plouvien 1 - Plumelec 0 (1448 spectateurs) - 8ème tour : Plouvien 0 - Lorient 4 (2870 spectateurs). Lorient accèdera à la 2ème division professionnelle à l'issue de cette saison.

1992 : Les "moins de 17 ans" remportent la coupe de district Finistère-Nord face à Guilers devant 500 spectateurs (un dimanche matin).

1994/1995 : l'équipe A obtient le titre honorifique de la meilleure défense de Promotion d'Honneur de la Ligue de Bretagne (144 clubs) avec seulement 13 buts encaissés.

1995/1996 : l'accession à la DHR est ratée de peu.

1996/1997 : Il reste quelques mois pour accéder à nouveau à la première place également convoitée par Plouguerneau.

(Extrait du numéro spécial réalisé à l'occasion des 50 ans du club)



Le premier président : André Berthou, le plus ancien joueur présent au cinquantenaire : Guillaume Le Jeune ; un dirigeant de toujours : Job Pouliquen.

Un siècle de vie associative agricole à Plouvien

C'est en 1884 qu'est instituée la Liberté Syndicale interdite par une loi de 1791.

A partir de cette date, et surtout dans les années 1900-1910, des agriculteurs dynamiques créent sur leurs communes des syndicats. Dès 1906, il existe dans le Finistère 9 syndicats dont celui de Plabennec présidé par René ELLEGOET et surtout animé par Saïk AR GALL et Saïk TINEVEZ. Pour éclairer la personnalité de ces hommes voici deux descriptions relevées dans un essai d'histoire de R. de SAGAZAN, ancien Secrétaire Général de l'Office Central : René ELLEGOET "d'aspect froid et sévère, c'est le Léonard par excellence ; l'énergie au service du bon sens". Saïk TINEVEZ "le modèle des propagandistes paysans avec ses mimiques, ses gestes, sa belle figure de paysan avec son chapeau à larges bords sur la tête, la chaleur de sa conviction, sa combativité, la vigueur de ses réparties, son aplomb imperturbable".

On le verra plus tard, Plabennec a eu une très grande influence sur le démarrage du Syndicat à Plouvien.

Dès 1911, ces premiers syndicats créent l'Office Central des Œuvres Mutuelles Agricoles du Finistère.

Cette période est marquée par 2 conflits : la commercialisation des pommes de terre et du blé.

1912 : Premier syndicat

Plouvien verra la création de son premier syndicat en 1912 sous l'égide de Kou MARHADOUR, jeune agriculteur de Kerdudal. Hélas, il disparaît en 1914 et la guerre empêchera de lui trouver un successeur immédiat.



Pierre Bernicot s'est installé à Plouvien en 1929

Pendant ce temps, les élites de Plabennec et Landerneau continuent leur combat et l'on verra, dès avril 1917, le premier tracteur à Plabennec (cf. ar c'hornboud de juillet 1986).

Le syndicat de Plouvien se réveillera en 1929 grâce à un jeune agriculteur de

Plabennec, Pierre Bernicot, venu s'installer sur la Commune.

A 24 ans il relance l'animation agricole. "Beaucoup de réunions se tenaient à Landerneau et l'on s'y rendait à vélo !!".

On le voit jusqu'en 1940, le syndicat est la base de tout : y adhèrent les chefs d'exploitation, les salariés, les journaliers et les propriétaires !

Les crises de 1929 et 1936 créent un climat malsain dans les campagnes : plus rien ne se vend. "En 1936, raconte un ancien agriculteur de Plouvien, on lachait les poulains invendus dans la nature en revenant de la foire". Les foires deviennent les lieux privilégiés pour écouter les leaders acharnés à trouver des solutions : ils sont aidés en cela par le clergé qui se divisera en 2 tendances : les abbés démocrates proches de Marc Sangnier (démocrates et chrétiens) et les abbés de Landerneau proches des notables.



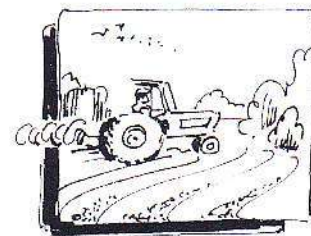
Goulven Guivarc'h s'est intéressé à la production laitière.

Entre-temps des hommes de Landerneau s'intéressent plus particulièrement à la production laitière et créent en 1932 la Coopérative Laitière de Ploudaniel. Goulc'hen Guivarc'h de Mézou-Coz fait partie des membres fondateurs.

Tanguy PRIGENT, Ministre de l'Agriculture, interdit par décret du 8/10/45 aux syndicats de s'occuper d'affaires économiques. Il sera aussi l'intigateur du statut du fermage avec l'appui du Général de Gaulle.

La Coopérative de Landerneau est créée, mais le mot "Syndicat" restera très longtemps dans le vocabulaire des agriculteurs : on va au "Syndicat" acheter ses engrais, ses semences, vendre ses produits. A Plouvien, il sera très vite matérialisé par un hangar en tôle monté à Terre-Neuve et dont Alain LÉ ROY (Lannig Ar Roué) sera le gérant. Ce magasin ne plaira pas à tout le monde et en particulier aux négociants privés. D'ailleurs plusieurs témoins vivants de cette époque racontent les

Un siècle de vie associative agricole à Plouvien



tensions et les éclats de voix entre François Marie KERAMPRANT, MENEZ-BIHAN et Lannig AR ROUE "y avait de l'ambiance au bourg".

La vie syndicale après guerre est animée à Plouvien par un autre jeune agriculteur venu de Plabennec : Jean LE FUR, de Pellan mais un grave accident l'écartera de la vie active en 1953 ; il meurt en 1962. Le syndicat de Plouvien perdra un combattant, un "lion" diront ses compagnons de route. C'est Pierre Bernicot qui lui succèdera.

Jean JOLLE de Kerzu puis Louis CALVEZ de Toul ar Bleiz assurent l'animation des diverses sections en place : syndicat, assurances, caisse de dépôts et prêts...

De 1953 à 1958 un concours agricole se déroule à Plouvien ainsi qu'un concours de labour.

Le patronage tout neuf sert alors de lieu de réunions parfois houleuses, toujours très suivies car le nombre d'exploitants est important : 250 environ contre 75 aujourd'hui. Louis CALVEZ restera président 14 années d'affilée (jusqu'en 1965). Il connaîtra diverses affaires, en particulier en 1958 : un conflit éclate entre chasseurs et agriculteurs : trois de ceux-ci seront poursuivis pour avoir importé la myxomatose. Alexis GOURVEN-NEC jeune responsable départemental de la FDSEA tentera d'apaiser les tensions lors d'une assemblée générale.

Ces années 50 verront l'émergence de la JAC (Jeunesse Agricole Chrétienne) créée en 1939 par un lien intense entre l'Office Central et l'Evêché. Cette JAC, dont la devise est : voir - juger - agir, aidera à la promotion des hommes ayant quitté l'école à 14 ans.

Les trente glorieuses

L'époque des "trente glorieuses" est en route et partout à la campagne, le train du progrès s'accélère. Arrivée de nombreux tracteurs en 57-59, les agricultrices et agriculteurs de moins de 45 ans passent leur permis de conduire et dès 1962 presque toutes les fermes possèdent une voiture. L'électrification, si longtemps refusée, s'achèvera en décembre 59 par la "Fête de la Lumière". L'eau courante, grâce à diverses associations privées

arrive dans les fermes. La vulgarisation agricole, mise en place par René FLOCH de Kerbuliat par ailleurs président fondateur du syndicat des Abers (producteurs de porcs) en 1965, est suivie par les agriculteurs dynamiques de la Commune.

Des groupements d'achats d'équipements ménagers et agricoles se font jour.

Pierre MAO, de Scoz-Vraz, prend la présidence à la suite de Louis CALVEZ et la gardera trois ans.

En 1968, Jean Louis LE GUEN revient à la ferme après quelques années comme moniteur agricole. Il est aussitôt élu président jusqu'en 1974. Pendant ce temps, Pierre SALAUN, ardent animateur du Syndicat local devient Secrétaire Général de la FDSEA. Les revendications sur le prix du lait marqueront cette période, en particulier la grève du lait de mai 1972 ; des graffitis apparaissent sur les murs réclamant 0,50 franc par litre de lait. L'inflation aidant, le prix de vente est multiplié par trois en quelques années (1,50 franc en 1976).

Le syndicat local, divisé en 21 quartiers fait appel à des responsables de plus en plus jeunes. Michel ABIVEN de Kergleuz prend la présidence en 1974 (à 22 ans) suivi de Jean-Noël SIMON (27 ans) et Noël LE ROUX (27 ans).

Depuis 1988, où les chefs de quartiers furent réélus à bulletin secret suite au conflit sur le remboursement, Armand DONVAL du Penher en assure la présidence.

Une autre association agricole verra le jour au début 1992 : la CUMA des Trois Vallées dont l'objet est l'achat et l'utilisation en commun de matériels agricoles qui compte actuellement 58 adhérents. A noter que dès 1963, trois ou quatre CUMA voient le jour à Plouvien pour l'achat de matériel d'épandage de fumier mais dès l'arrivée de la TVA, elles furent dissoutes.

On le voit, à part l'après-guerre 1914-1918, il n'a pas manqué de bonnes volontés pour, bénévolement accompagner l'évolution du monde agricole de Plouvien. Que cette ébauche d'histoire locale aide à poursuivre l'épanouissement des Hommes de la Terre à l'aube du 21ème siècle.

Noël LE ROUX



ubrique rétro

L'année 1966 : 30 ans déjà !

Succès complet au certificat d'études primaires

Le mardi 14 juin, à Lannilis, 17 élèves de nos trois écoles subissaient les épreuves au CEP : tous ont réussi (Ecole Saint Jaoua : 11 ; Ecole Sainte Bernadette : 5 ; Ecole Communale : 1). Nos félicitations aux heureux lauréats et à leurs maîtres et maîtresses !



La télévision à Plouvien

Il y a quelques semaines, la Journée Mondiale des Moyens de communication sociale a voulu attirer l'attention sur l'importance et l'influence croissantes de la télévision. Désormais, on compte 7 millions de téléviseurs en France, 80 000 dans le Finistère et 117 à Plouvien (territoire paroissial). Depuis la mise en service de l'émetteur de Roc-Trédudon (1959), notre région n'a pas tardé à combler son retard.

Le premier poste est installé à Plouvien en juillet 1960, chez Eugène Vaillant :

Voici d'ailleurs la progression des "petits écrans" dans notre paroisse (les chiffres indiqués représentent le nombre de postes à la date du 31 décembre de chaque année) : 4 en 1961, 21 en 1962, 42 en 1963, 70 en 1964, 97 en 1965 et 117 aujourd'hui (30 juin 1966).

Ce dernier chiffre laisse donc entendre que 19 nouveaux appareils ont pénétré chez nous en un semestre ! Ce record est certainement dû à l'avènement de la deuxième chaîne, le 23 février dernier.

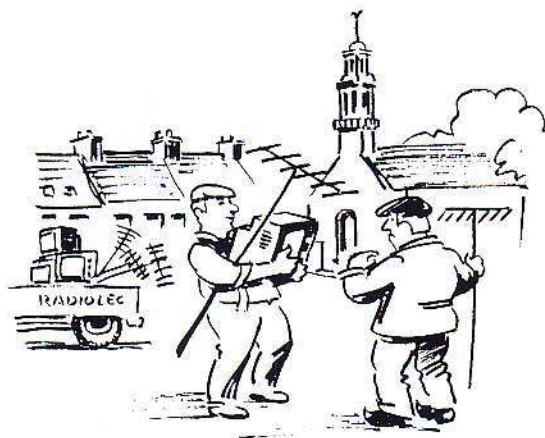
Pour l'instant, la campagne semble en retard sur le bourg et ses environs immédiats (Beauséjour, Saint-Jaoua, Croissant de Kerbreden...) : 35 postes contre 82 !

N'empêche que globalement, il y a désormais dans la paroisse, 1 téléviseur pour 17 habitants et comme on admet que 4 ou 5 personnes en moyenne se réunissent autour d'un poste de télévision, on peut dire que constamment 500 plouviennois environ, c'est-à-dire 1 sur 4, reçoivent d'une manière quotidienne les programmes de l'ORTF !

Etant donnée la puissance de fascination des images télévisuelles, réfléchissons un peu sur les chances et les dangers que nous offre ce merveilleux instrument qu'est la télévision sur l'influence positive et négative qu'elle peut exercer sur nous.

93 religieuses de Plouvien

Plouvien a donné le jour à 93 religieuses. Ce chiffre est l'effectif des religieuses encore vivantes en 1966. Voici la répartition par Congrégation : Immaculée-Conception de Saint-Méen : 58 - Sœurs de Jésus au Temple de Vernon (ou "sœurs bleues") : 12 - Filles du Saint-Esprit de Saint Briec (ou "sœurs blanches") : 8 - Augustines de Pont L'Abbé et de Gouarec : 5 - Retraite du Sacré-Cœur d'Angers : 3 - Diverses : 7



L'usine laitière du Raden

Quand on descend du Penher au Moulin d'Avoine, on domine à sa gauche, en contre-bas, un nouveau bâtiment de 2 000 m² assez insolite dans cette vallée si calme et si pittoresque. C'est la nouvelle usine laitière de Plouvien, la S.I.L.L. (Société Industrielle Laitière du Léon), résultant de la fusion complète des deux établissements Léon et Falc'hun. L'usine, employant une trentaine d'ouvriers, fonctionne depuis quelques semaines. Elle produit spécialement le beurre.

Extrait de la revue paroissiale "Au Pays des Abers" aimablement prêtée par Louis Jestin de Kérabo.

PLOU YON

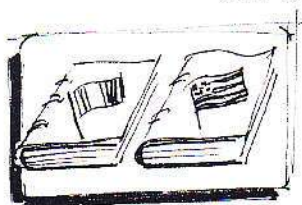
YON oa e ano,
Ganet e Breiz-Veur war dro ar 6ved kantved,
Lec'h ma veve ar Vretoned.
Amañ edo ar ARVORIG, ar "vro dirag ar mor"
Etre an diou vro : MOR BREIZ.
Arvoriz ha Bretoned a dreuze ar mor-se,
war bagou bian, greet gand koad ha ler,
ha lastret gand mein.
Setu perag e lavarar :
"Ar zent koz a zo deuet amañ barz laouerou mein !"

Deuet int, niveruz !
10 000... 100 000 !... marteze muioc'h
Deuet int euz bro Gembre, Devon ha Kerne-Veur.
Meur a dra a zo penn-kaoz d'an divroa-ze :
* trec'h ar Zaozon war ar Vretoned
* taoliou-skrap lwerzoniz war aochou ar C'Huz-Heol,
* marteze ar vosenn velen,
* hag ar c'hoant da veza "pelerined evid Doue".
Dond a reont d'an Arvorig, war zouarou an Ozizmed hag ar
C'horiozolided,
Kinniget dezo, dre emgleo, e 497,
Lec'h ma oa d'ar mare nebeud a dud,
Lec'h ma veze komzet c'hoaz eur yez tost d'o hini.

Ganto e oa 800 bennag a veleien pe a venec'h,
Bez o-doa kredennoù ha gizioù boutin :
* dever sakr an digemer,
* talvoudegez ar ger roet,
* brud hag enor da ziwall,
* doujañs evid gwirioù pep hini, re ar vaouez dreist
oll.
Palez ebed, iliz-veur ebed, evid o eskibien, hag a oa
menec'h...
Bodet o-deus tud, ha pedet ganto,
desket o-deus dezo en em gared.
Hag, a nebeudou, o-deus evelse, savet eur PLOU da lavared
eo eur BOBL
A zalc'ho evid atao o ano :
Plabenneg, Plou, Pobl Abenneg,
Plouarzel, Plou, Pobl Arzel,
PLOUVIEN, PLOU, Pobl YON.

Yon (Yen) neus bevet amañ : Guiguien, Gwic, bourk
Yen. Marvet eo amañ : BESQUIEN, bez Yen. Goude e
varo, parrez Plouvien zo bet renet, kredabl gand
menec'h manati sant Jaoua (Ar manati a oa er Minihi)
beteg 1415, er bloaz m'eo bet savet an iliz parrez er
bourk... Ar venec'h a zo eet neuze da vanati LOTU-
NOU e Lanniliz. Med... se zo eun istor all...
(da gendelc'her)

Anna-Vari - Skolig al Louarn



PLOUVIEN : LE PLOU DE YON

Il s'appelait YON,
né en Grande-Bretagne, vers le 6ème siècle.
Ici c'était alors l'ARMORIQUE, LE "pays devant la mer",
habité par les Celtes Armoriciens.
Là-bas, vivaient les Celtes Bretons.
La Manche, "Mor Breiz" les séparait.
En 24 heures, à la rame, on faisait la traversée,
sur des petits bateaux, faits de cuir et de bois,
et lestés de pierre.
Ce qui a fait dire que les "SAINTS BRETONS"
sont arrivés en Armorique dans des auges en pierre !...

Ils sont venus ! et massivement !
10 000 !... 100 000 !... peut-être plus...
Autant que tous les Barbares de l'empire romain ensemble...
Ils sont venus du Pays de Galles, du Devon, de la
Cornouailles,
pour diverses raisons :
* l'avancée anglo-saxonne,
* les raids irlandais, la peste jaune peut-être,
* le désir d'être "pèlerins de Dieu".
Ils s'installent sur la terre des Osismes et des Coriosolites,
qui leur avait été assignée par traité en 497,
dans une Armorique peu peuplée,
Où l'on parlait encore une langue proche de la leur.

Les émigrants avaient des VALEURS HUMAINES COMMUNES :
* le sens sacré de l'hospitalité et de l'honneur,
* le sens du droit de chacun, et de la femme en par-
ticulier,
* le respect du bien d'autrui.
Parmi eux, quelque 800 prêtres ou moines.
Leurs évêques sont des moines comme eux,
Et qui n'ont ni palais, ni cathédrale...
mais ils sont tantôt évêques itinérants, tantôt moines dans
leur monastère.
Les paroisses qu'ils ont fondées ici
se sont constituées autour d'un prêtre ou d'un moine,
qui a rassemblé les gens,
qui a prié avec eux,
qui les a aidés à s'aimer.
Et peu à peu, s'est formé autour de lui un PEUPLE, un PLOU,
qui portera, pour toujours, le nom du fondateur :
Plabennec, le plou, le peuple d'Abennec,
Plouarzel, le plou, le peuple d'Arzel,
Plouvien, le PLOU, le PEUPLE de YON.

Yon a vécu quelque part ici, à GUIGUIEN, le gwic, le
bourg de YEN (ou YON). Il est mort ici, comme en
témoigne le nom de quartier BESQUIEN, la tombe de
YEN. Il est probable qu'à sa mort, la paroisse de YON
fut prise en charge par les moines du monastère de
Saint Jaoua, monastère qui se trouvait dans le village
actuel du Minihi (minihi veut dire monastère) et cela
jusqu'en 1415 où les moines vont à Lotunou à
Lanniliz, et où le centre paroissial revint au bourg
actuel. Mais ceci est une AUTRE HISTOIRE.
(à suivre...)

Anna Vari - Skolig al Louarn

13 Communes - Un même destin La Communauté de Communes de Plabennec et des Abers

Le chiffre 13 lui portera-t-il bonheur ?
C'est le vœu que l'on peut formuler
alors que vient d'être créée, le 20
décembre 1996, la Communauté de
Communes de Plabennec et des Abers,
présentée ci-contre

UNE ENTITÉ GÉOGRAPHIQUE

32 600 habitants et 27 096 hectares,
59 délégués, répartis comme suit :

Landéda 2 710 habitants 1 098 ha 5 délégués	Plouguerneau 5 275 habitants 4 333 ha 7 délégués
Saint Pabu 1 411 habitants 994 ha 3 délégués	Lannilis 4 370 habitants 2 352 ha 7 délégués
Tréglonou 500 habitants 585 ha 2 délégués	Loc-Brévalaire 219 habitants 166 ha 2 délégués
Plouguin 2 074 habitants 3 102 ha 4 délégués	Le Drenec 1 603 habitants 950 ha 4 délégués
Coat Méal 669 habitants 1 082 ha 2 délégués	Kersaint-Plabennec 1 003 habitants 1 193 ha 3 délégués
Bourg-Blanc 2 977 habitants 2 830 ha 5 délégués	Plouvien 2 894 habitants 3 369 ha 5 délégués
Plabennec 6 895 habitants 5 042 ha 10 délégués	



Le Pays de Brest, correspondant au bassin d'emploi de Brest, est désormais divisé en 5 structures, la Communauté Urbaine de Brest et 4 Communautés de Communes :

- Pays d'Iroise
- Lesneven-Côte des Légendes
- Pays de Landerneau-Daoulas
- Plabennec-Abers

DES COMPÉTENCES BIEN DÉFINIES

Les domaines d'actions de la Communauté seront ceux pour lesquels les enjeux ou les nécessités d'organisation ont été jugés plus efficaces que si les compétences étaient exercées au niveau communal, à savoir :

- Les actions de développement économique, terrestre ou maritime, y compris la gestion de zones industrielles d'intérêt communautaire, la création de pépinières d'entreprises ou d'ateliers-relais, les études préalables à la réalisation d'infrastructures portuaires...

- La collecte, le traitement des déchets, la gestion des déchetteries et du (ou des) centre(s) d'enfouissement technique.
- Le développement touristique.
- La gestion des transports scolaires entre les communes ou avec des communes extérieures.
- L'aménagement de l'espace, la politique du logement, l'habitat social.
- La voirie, en complément des services communaux et selon des modalités qui préservent l'équité entre les communes.
- Les études et les activités d'intérêt communautaire en matière d'environnement, d'aménagement de l'espace et de cadre de vie.
- Le suivi des stations d'eau potable et d'assainissement.
- L'action sociale en faveur de son personnel et de celui des communes adhérentes.

De plus, la Communauté est un lieu de concertation entre les communes pour tous les domaines d'intérêt communautaire. Elle peut contribuer à la réalisation des projets sur son territoire quand l'intérêt communautaire est démontré.

UN BUREAU

Pour exécuter les décisions du Conseil et assurer l'administration de la Communauté, un bureau a été élu le 8 janvier.

Président :

- Louis COZ, Maire de Plabennec, Conseiller Général

Vice-Président Délégué :

- Jean-Louis KERBOULL, Maire de Lannilis

Vice-Présidents :

- Christian CALVEZ, Maire de Plouvien, chargé de l'Administration Générale et des Finances

- Bernard LE VEN, Maire de Plouguerneau, chargé du Tourisme et de la Communication

- Gilles FALC'HUN, Maire de Bourg-Blanc, chargé des Questions Economiques

- Joseph HERRY, Maire de Plouguin, chargé des Travaux et Equipements

- Jean STEUNOU, Maire du Drennec, chargé de l'Environnement.

Les communes non représentées dans ce bureau restreint le sont automatiquement dans le bureau élargi, qui compte également les Conseillers Généraux.

Les délégués de Plouvien sont Xavier BIHAN, Christian CALVEZ, François CALVEZ, Yvon RICHARD et Alain SIMON.

